

Ocena swobody działalności gospodarczej w Województwie Podlaskim Raport kwartalny maj – lipiec 2010

Niniejszy raport zawiera wyniki badań ankietowych przeprowadzonych w II kwartale 2010 r. wśród przedsiębiorców z Województwa Podlaskiego w zakresie oceny władz samorządowych trzech szczebli. Respondenci oceniali różne zakresy prawa pozostające w gestii poszczególnych władz z punktu widzenia swobody działalności gospodarczej. Przedstawiamy także ocenę Województwa Podlaskiego na tle trzech innych województw (łódzkiego, pomorskiego i śląskiego), w których przeprowadzono analogiczne badania, a także wnioski płynące z przeglądu działalności władz samorządowych Województwa Podlaskiego i źródeł internetowych prawa lokalnego. Ten raport jest pierwszym z planowanych raportów kwartalnych, które będą opracowywane w kolejnych okresach. Następny zostanie przygotowany w październiku 2010 r.

Wyniki badań ankietowych

W maju i czerwcu 2010 r. zostało przeprowadzone badanie ankietowe wśród przedsiębiorców z woj. podlaskiego. Ostatecznie otrzymano 100 ankiet, w których respondenci oceniali swobodę działalności gospodarczej zapewnianą przez władze gminne, powiatowe i regionalne. W sumie przedsiębiorców prosiło o ocenę 14 zakresów prawa będących w gestii władz gminnych/miejskich, 6 zakresów prawa będących w gestii władz powiatowych oraz 7 zakresów prawa będących w gestii władz regionalnych. Poszczególne zakresy prawa poddane ocenie to:

- 1 będące w gestii władz gminnych/miejskich:
 1. Uchwały budżetowe
 2. Strategie rozwoju
 3. Zamówienia publiczne
 4. Gospodarka przestrzenna / plany zagospodarowania przestrzennego
 5. Lokalne podatki i opłaty
 6. Dzierżawa nieruchomości i najmy
 7. Plany inwestycyjne gminy
 8. Procedury obsługi inwestorów
 9. Pozwolenia na sprzedaż alkoholu
 10. Pomoc publiczna
 11. Wspieranie przedsiębiorczości
 12. Rejestr działalności gospodarczej
 13. Czas oczekiwania na decyzje administracyjne
 14. Jakość decyzji administracyjnych

- 2 będące w gestii władz powiatowych:
 1. Funkcjonowanie programów rynku pracy



2. Prawo budowlane
 3. Ochrona konsumentów
 4. Kształcenie zawodowe
 5. Czas oczekiwania na decyzje administracyjne
 6. Jakość decyzji administracyjnych
3. będące w gestii władz wojewódzkich:
1. Strategie rozwoju regionalnego
 2. Regionalne programy operacyjne – dostęp do środków pomocowych
 3. Promowanie inwestycji
 4. Wspieranie przedsiębiorczości
 5. Pomoc publiczna
 6. Czas oczekiwania na decyzje administracyjne
 7. Jakość decyzji administracyjnych

Przedsiębiorcy dokonywali oceny danego zakresu w następującej skali: 1 – złe / wadliwe, 2 - budzące wątpliwości, 3 – dostateczne, 4 – dobre, 5 - bardzo dobre i 6 – wzorcowe.

Na podstawie przeprowadzonego badania można utworzyć **ranking poszczególnych zakresów prawa** – od najwyżej ocenionych. W Województwie Podlaskim przedstawia się on następująco:

Tabela 1. Oceny średnie przyznane władzom poszczególnych szczebli władzy w Województwie Podlaskim w poszczególnych zakresach prawa

ZAKRES PRAWA - NA SZCZEBLU GMINNYM	
	podlaskie
Strategie rozwoju	3,85
Plany inwestycyjne gminy	3,84
Rejestr działalności gospodarczej	3,51
Uchwały budżetowe	3,34
Pozwolenia na sprzedaż alkoholu	3,21
Zamówienia publiczne	3,2
Procedury obsługi inwestorów	3,1
Jakość decyzji administracyjnych	3,06
Czas oczekiwania na decyzje administracyjne	3,01
Dzierżawa nieruchomości i najmy	2,95
Gospodarka przestrzenna / plany przestrzenne	2,9
Pomoc publiczna	2,84
Wspieranie przedsiębiorczości	2,8
Lokalne podatki i opłaty	2,77
ZAKRES PRAWA - NA SZCZEBLU POWIATOWYM	
	podlaskie
Funkcjonowanie programów rynku pracy	3,42
Ochrona konsumentów	3,2
Czas oczekiwania na decyzje administracyjne	3,16
Jakość decyzji administracyjnych	3,14
Prawo budowlane	2,97
Kształcenie zawodowe	2,81



ZAKRES PRAWA - NA SZCZEBLU WOJEWÓDZKIM	
	podlaskie
Strategie rozwoju regionalnego	3,55
Promowanie inwestycji	3,33
Regionalne programy operacyjne – dostęp do środków pomocowych	3,24
Jakość decyzji administracyjnych	3,01
Wspieranie przedsiębiorczości	2,96
Czas oczekiwania na decyzje administracyjne	2,94
Pomoc publiczna	2,9

Źródło: opracowanie własne na podstawie badań ankietowych

Jak widać, władze gminne otrzymały najwyższą ocenę (3,85) za przygotowanie strategii rozwoju, następnie za plany inwestycyjne gminy (3,84) i prowadzenie rejestru działalności gospodarczej (3,51). Najmniej korzystnie przedsiębiorcy ocenili decyzje władz gminnych w zakresie lokalnych podatków i opłat (2,77), wspierania przedsiębiorczości (2,8) oraz pomocy publicznej (2,84). Na poziomie gminnym nie ma powodów do zadowolenia, ponieważ w żadnym zakresie nie przyznano oceny powyżej „4”. Średnio decyzje podejmowane przez władze gminne zostały ocenione przez przedsiębiorców na poziomie 3,13, a więc „dostatecznie”. Spośród czternastu zakresów tylko sześć zostało ocenionych powyżej oceny średniej. Oprócz wskazanych powyżej trzech najlepiej ocenionych zakresów, powyżej oceny średniej znalazły się jeszcze:

1	uchwały budżetowe	3,34
2	pozwolenia na sprzedaż alkoholu	3,21
3	zamówienia publiczne	3,2

Oprócz wskazanych powyżej trzech najgorzej ocenionych zakresów, poniżej oceny średniej znalazły się również:

1	procedury obsługi inwestorów	3,1
2	jakość decyzji administracyjnych	3,06
3	czas oczekiwania na decyzje administracyjne	3,01
4	dzierżawa nieruchomości i najmy	2,95
5	gospodarka przestrzenna / plany przestrzenne	2,9

Z ocen uzyskanych od przedsiębiorców wynika, że w odniesieniu do prawa będącego w gestii władz powiatowych, najwyżej ocenili oni funkcjonowanie programów rynku pracy (3,42), ochrony konsumentów (3,2), czas oczekiwania na decyzje administracyjne (3,16) oraz jakość decyzji administracyjnych (ocena średnia 3,14). Ocena średnia dla wszystkich sześciu zakresów prawa powiatowego wyniosła 3,12, co stanowi ocenę „dostateczną”.

Najniżej, przedsiębiorcy ocenili kształcenie zawodowe (2,81) oraz prawo budowlane (2,97), które zostały ocenione poniżej średniej dla wszystkich zakresów. Widać, że ogólnie przedsiębiorcy gorzej ocenili działania władz powiatowych niż władz gminnych.

Jeśli chodzi o ocenę decyzji podejmowanych przez władze wojewódzkie, przedsiębiorcy najwyżej ocenili strategie rozwoju regionalnego (3,55), promowanie inwestycji (3,33) oraz



dostęp do środków pomocowych w ramach Regionalnego Programu Operacyjnego (ocena średnia 3,24). Były to jedyne zakresy, które uzyskały ocenę powyżej średniej – 3,10. Pozostałe zakresy uzyskały niższe oceny:

1	jakość decyzji administracyjnych	3,01
2	wspieranie przedsiębiorczości	2,96
3	czas oczekiwania na decyzje administracyjne	2,94
4	pomoc publiczna	2,9

Inicjatywy władz wojewódzkich przedsiębiorcy ocenili najniżej w porównaniu z ocenami przyznanymi władzom powiatowym i gminnym.

Jeśli pod uwagę weźmiemy jedynie **oceny skrajne** przyznane poszczególnym władzom w kolejnych zakresach prawa, w których podejmują decyzje, sytuacja przedstawia się podobnie. Najwięcej ocen najwyższych („bardzo dobre” i „wzorcowe”) w przypadku władz gminnych uzyskały zakresy: strategię rozwoju (33/100) oraz plany inwestycyjne gminy (29/100), które w ocenach średnich zostały także ocenione jako najlepsze. Co ciekawe, pozostałe zakresy uzyskały poniżej 20 wskazań pozytywnych.

Jeżeli chodzi o władze powiatowe, najwięcej ocen najwyższych otrzymały zakresy:

1	funkcjonowanie programów rynku pracy	15/100
2	czas oczekiwania na decyzje administracyjne	11/100
3	kształcenie zawodowe	8/100

Widać zatem, że bardzo mało osób jest w pełni usatysfakcjonowanych z decyzji podejmowanych przez władze powiatowe. Warto zauważyć, że na szczelbu powiatowym kształcenie zawodowe zostało ocenione poniżej średniej.

Najwięcej ocen bardzo dobrych i wzorcowych władze wojewódzkie otrzymały (podobnie jak w przypadku ocen średnich) za strategię rozwoju regionalnego (20/100), a także za regionalne programy operacyjne i dostęp do środków pomocowych (12/100) oraz promowanie inwestycji (11/100). Dwa ostatnie obszary zostały także pozytywnie ocenione w ocenach średnich (powyżej średniej dla wszystkich zakresów). Działania władz regionalnych zostały ocenione wyżej niż władze powiatowe, jednak niżej niż władze gminne.

Jeżeli pod uwagę weźmiemy z kolei jedynie oceny najgorsze („złe/wadliwe” i „budzące wątpliwości”), w odniesieniu do władz gminnych najwięcej ocen najgorszych otrzymało wspieranie przedsiębiorczości (45/100), lokalne podatki i opłaty (40/100), pomoc publiczna (38/100) oraz gospodarka przestrzenna (25/100), co potwierdza oceny średnie uzyskane przez te zakresy.

Wśród obszarów będących w kompetencjach władz powiatowych najwięcej ocen negatywnych otrzymało kształcenie zawodowe (40/100) oraz prawo budowlane (34/100), co również potwierdza wyniki ocen średnich dla tych obszarów.

W odniesieniu do władz wojewódzkich najwięcej ocen negatywnych przedsiębiorcy przyznali wspieraniu przedsiębiorczości (37/100) i pomocy publicznej (36/100). Są to obszary, które otrzymały oceny średnie poniżej średniej ogólnej.



KAPITAŁ LUDZKI
NARODOWA STRATEGIA SPÓJNOŚCI

UNIA EUROPEJSKA
EUROPEJSKI
FUNDUSZ SPOŁECZNY

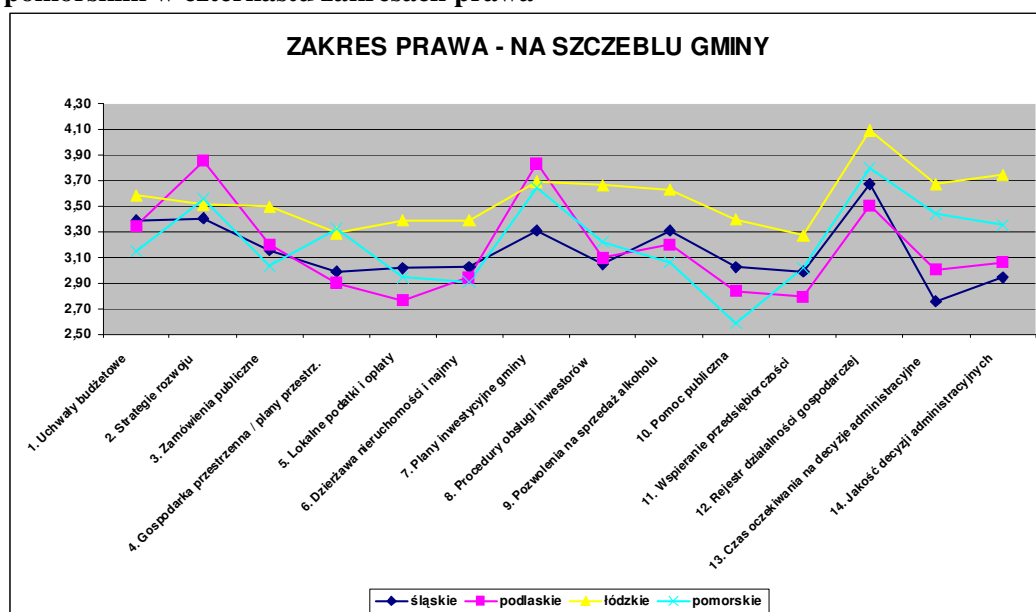


Z przedstawionej analizy wynika, że w województwie podlaskim najniższe poziomy władzy są oceniane najlepiej, i otrzymują najwięcej ocen pozytywnych zarówno w skali średniej jak i indywidualnych wskazań. Potwierdza to obserwacje Instytutu dotyczące przyjazności samorządów dla biznesu – im mniejsza jednostka administracyjna, tym wyższa ocena jej pracy. Wynika to z lepszego, bliższego kontaktu inwestora - przedsiębiorcy z przedstawicielami władzy i co za tym idzie pozwala zindywidualizować relacje między stronami. Takie podejście sprzyja lepszemu poznaniu potrzeb przedsiębiorcy i zaspokajaniu ich w większym stopniu niż przy podejściu bardziej „anonimowym”. Ciekawe jest jednak to, że władze powiatowe zostały na Podlasiu ocenione najniżej i uzyskały najmniej indywidualnych wskazań pozytywnych, przy bardzo dużej ilości ocen negatywnych. W tym zakresie największymi problemami są prawo budowlane oraz kształcenie zawodowe.

Województwo Podlaskie na tle trzech innych województw - wyniki badań ankietowych

Analogiczne badanie ankietowe, jak wśród przedsiębiorców z Województwa Podlaskiego przeprowadzono także w trzech innych województwach: łódzkim, pomorskim i śląskim. Z przeprowadzonej analizy porównawczej wypowiedzi przedsiębiorców z czterech wymienionych województw wynika, że **władze gminne** nie zostały zbyt dobrze ocenione w Województwie Podlaskim. Generalnie ten poziom został najlepiej oceniony w Województwie Łódzkim, ponieważ spośród czternastu zakresów prawa poddanych pod opinie respondentów aż w jedenastu uzyskały najwyższe opinie, co widać na wykresie 1 i w tabeli 2. W Województwie Podlaskim najwyższe oceny spośród czterech województw otrzymały strategie rozwoju oraz plany inwestycyjne gminy. Natomiast najgorzej, w porównaniu do innych województw, oceniono w woj. podlaskim cztery zakresy tj. gospodarkę przestrzenną i plany przestrzenne, lokalne podatki i opłaty, wspieranie przedsiębiorczości oraz rejestr działalności gospodarczej.

Wykres 1. Oceny średnie przyznane władzom gminnym w woj.: śląskim, podlaskim, łódzkim i pomorskim w czternastu zakresach prawa



Źródło: opracowanie własne na podstawie badań ankietowych



KAPITAŁ LUDZKI
NARODOWA STRATEGIA SPÓJNOŚCI

UNIA EUROPEJSKA
EUROPEJSKI
FUNDUSZ SPOŁECZNY



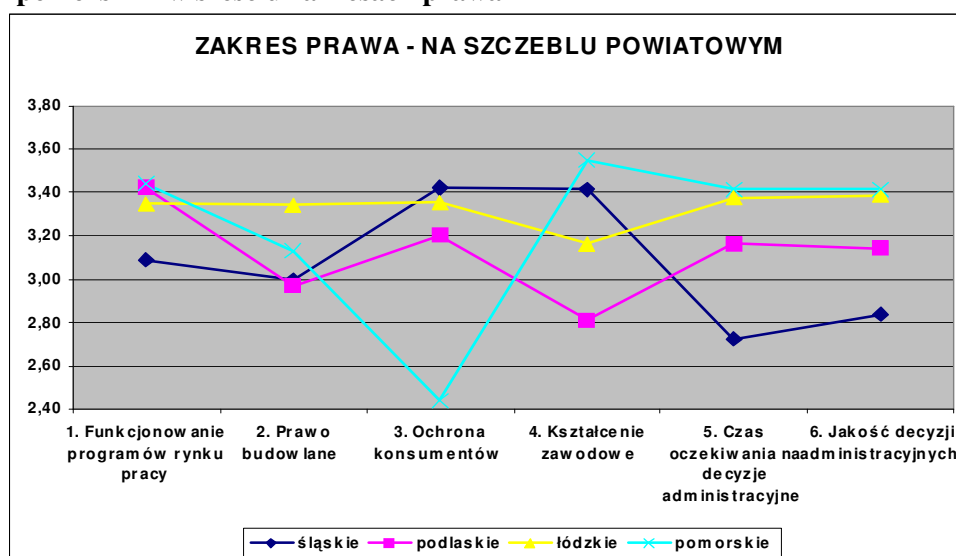
Tabela 2. Oceny średnie przyznane władzom gminnym w woj.: śląskim, podlaskim, łódzkim i pomorskim w czternastu zakresach prawa

	Ocena średnia:			
	śląskie	podlaskie	łódzkie	pomorskie
1. Uchwały budżetowe	3,39	3,34	3,59	3,15
2. Strategie rozwoju	3,41	3,85	3,52	3,56
3. Zamówienia publiczne	3,16	3,20	3,49	3,03
4. Gospodarka przestrzenna / plany przestrz.	2,99	2,90	3,30	3,33
5. Lokalne podatki i opłaty	3,02	2,77	3,39	2,95
6. Dzierżawa nieruchomości i najmy	3,02	2,95	3,39	2,91
7. Plany inwestycyjne gminy	3,31	3,84	3,69	3,65
8. Procedury obsługi inwestorów	3,05	3,10	3,67	3,22
9. Pozwolenia na sprzedaż alkoholu	3,32	3,21	3,63	3,07
10. Pomoc publiczna	3,02	2,84	3,40	2,59
11. Wspieranie przedsiębiorczości	2,99	2,80	3,28	3,02
12. Rejestr działalności gospodarczej	3,68	3,51	4,09	3,80
13. Czas oczekiwania na decyzje administracyjne	2,76	3,01	3,67	3,44
14. Jakość decyzji administracyjnych	2,95	3,06	3,75	3,36

Źródło: opracowanie własne na podstawie badań ankietowych

Biorąc pod uwagę oceny średnie **władz powiatowych** w czterech województwach, powiaty Województwa Podlaskiego wypadły gorzej niż gminy. W żadnym zakresie nie uzyskały najwyższej oceny średniej w porównaniu z powiatami z trzech pozostałych województw, widzimy to na wykresie 2 i w tabeli 3. Co gorsze, w dwóch zakresach powiaty uzyskały najniższe oceny tj. prawo budowlane i kształcenie zawodowe. Generalnie najlepsze oceny przedsiębiorców uzyskały władze powiatowe woj. pomorskiego, które przodowały w czterech z sześciu poddanych ocenie zakresów prawa. Powiaty śląskie otrzymały najwyższą ocenę średnią w porównaniu z władzami powiatowymi pozostałych trzech województw w obszarze ochrony konsumentów. Trzeba zauważyć, że powiaty z łódzkiego – jako jedyne – nie dostały żadnej oceny średniej poniżej 3.

Wykres 2. Oceny średnie przyznane władzom powiatowym w woj.: śląskim, podlaskim, łódzkim i pomorskim w sześciu zakresach prawa



Źródło: opracowanie własne na podstawie badań ankietowych



KAPITAŁ LUDZKI
NARODOWA STRATEGIA SPÓJNOŚCI

UNIA EUROPEJSKA
EUROPEJSKI
FUNDUSZ SPOŁECZNY



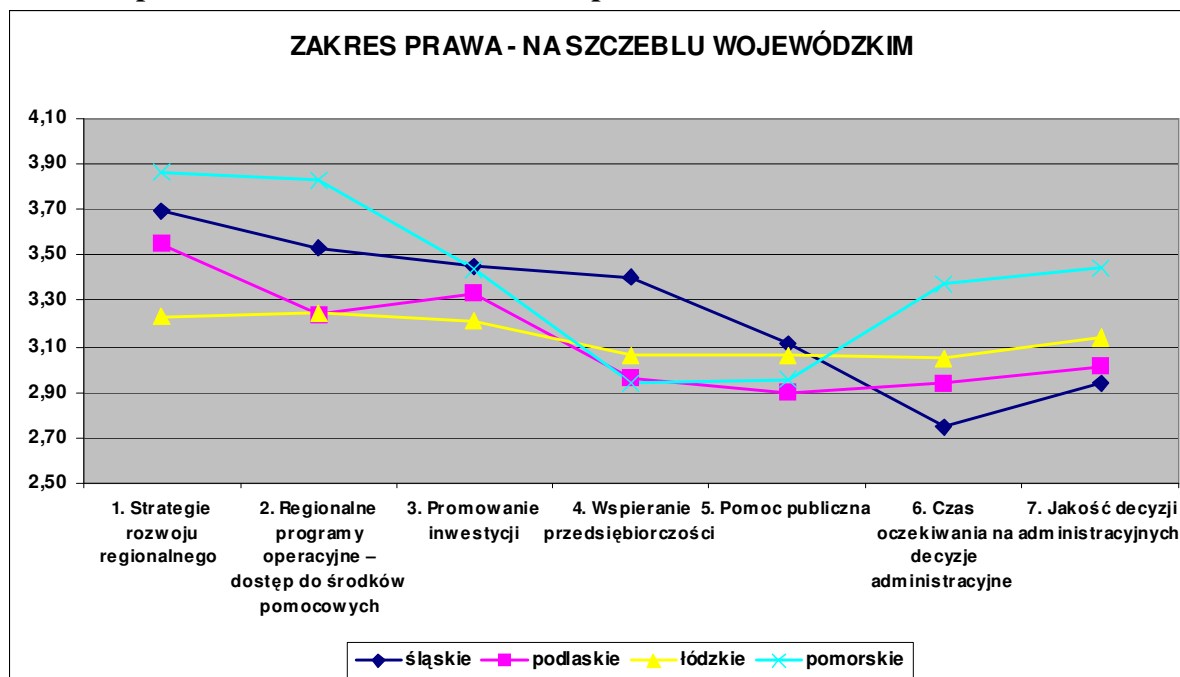
Tabela 3. Oceny średnie przyznane władzom powiatowym w woj.: śląskim, podlaskim, łódzkim i pomorskim w sześciu zakresach prawa

	Ocena średnia:			
	śląskie	podlaskie	łódzkie	pomorskie
1. Funkcjonowanie programów rynku pracy	3,09	3,42	3,35	3,44
2. Prawo budowlane	3,00	2,97	3,34	3,13
3. Ochrona konsumentów	3,42	3,20	3,35	2,44
4. Kształcenie zawodowe	3,42	2,81	3,16	3,55
5. Czas oczekiwania na decyzje administracyjne	2,72	3,16	3,38	3,41
6. Jakość decyzji administracyjnych	2,84	3,14	3,39	3,41

Źródło: opracowanie własne na podstawie badań ankietowych

W odniesieniu do ocen średnich przedsiębiorców przyznanych **władzom wojewódzkim** władze regionu podlaskiego wypadły średnio – w żadnym w siedmiu zakresów prawa poddanych ocenie respondentów władze Województwa Podlaskiego nie uzyskały najwyższej oceny średniej, a w dwóch zakresach odnotowały oceny najniższe. Warto jednak zwrócić uwagę, że oceny te nie odbiegały znacząco od ocen w innych województwach. W porównaniu do woj. pomorskiego, śląskiego i łódzkiego, władze regionalne podlaskiego odnotowały najniższe oceny w obszarze regionalnych programów operacyjnych – dostępu do środków pomocowych – ocena średnia 3,24 (lider – woj. pomorskie 3,83) i w obszarze pomocy publicznej – ocena średnia 2,90 (lider – woj. śląskie 3,11). W zakresie dostępu do środków pomocowych w ramach RPO, ocena średnia władz regionalnych Województwa Podlaskiego (3,24) była bliska wynikowi uzyskanemu przez władze regionalne woj. łódzkiego (3,25), natomiast w obszarze pomocy publicznej, ocena była bliska wynikowi uzyskanemu przez władze regionalne woj. pomorskiego (2,96). Szczegółowe oceny widać na wykresie 3 i w tabeli 4.

Wykres 3. Oceny średnie przyznane władzom wojewódzkim w woj.: śląskim, podlaskim, łódzkim i pomorskim w siedmiu zakresach prawa



Źródło: opracowanie własne na podstawie badań ankietowych



KAPITAŁ LUDZKI
NARODOWA STRATEGIA SPÓJNOŚCI

UNIA EUROPEJSKA
EUROPEJSKI
FUNDUSZ SPOŁECZNY



Tabela 4. Oceny średnie przyznane władzom wojewódzkim w woj.: śląskim, podlaskim, łódzkim i pomorskim w siedmiu zakresach prawa

	Ocena średnia:			
	śląskie	podlaskie	łódzkie	pomorskie
1. Strategie rozwoju regionalnego	3,70	3,55	3,23	3,87
2. Regionalne programy operacyjne – dostęp do środków pomocowych	3,53	3,24	3,25	3,83
3. Promowanie inwestycji	3,45	3,33	3,21	3,44
4. Wspieranie przedsiębiorczości	3,40	2,96	3,06	2,94
5. Pomoc publiczna	3,11	2,90	3,06	2,96
6. Czas oczekiwania na decyzje administracyjne	2,75	2,94	3,05	3,38
7. Jakość decyzji administracyjnych	2,94	3,01	3,14	3,45

Źródło: opracowanie własne na podstawie badań ankietowych

Na tle trzech województw: śląskiego, łódzkiego i pomorskiego, wszystkie szczeble władz Województwa Podlaskiego wypadły średnio lub źle. Najlepiej wypadły władze gminne, następnie władze wojewódzkie. Najgorzej w porównaniu z innymi regionami wypadły władze powiatowe z podlaskiego. Warto zwrócić uwagę na fakt, że w Województwie Podlaskim w żadnym zakresie władze nie uzyskały oceny średniej powyżej 4.0. Największe odchylenia od najwyższych ocen średnich dla Województwa Podlaskiego na poziomie gminnym zaobserwowano w zakresie jakości decyzji administracyjnych (odchylenie od lidera -0,69) i lokalnych podatków i opłat (odchylenie od lidera -0,62); na poziomie powiatowym w zakresie kształcenia zawodowego (odchylenie od lidera -0,74), a na poziomie obszarów będących w gestii władz wojewódzkich w dostępie do środków pomocowych RPO (odchylenie od lidera -0,59).

Wnioski z przeglądu działalności władz samorządowych Województwa Podlaskiego

Na podstawie zebranych informacji można stwierdzić, że w Województwie Podlaskim do poszerzania swobody działalności gospodarczej przyczyniają się takie inicjatywy i decyzje władz regionalnych oraz części samorządów, jak:

1. Wzrost poziomu nowych inwestycji realizowanych w regionie oraz współpraca władz z przedsiębiorcami w tym zakresie. Aspiracją poszczególnych władz samorządowych są zabiegi prowadzące się do ściągnięcia do regionu dużych inwestycji, mogących znacząco oddziaływać na wizerunek gospodarczy regionu. Pozytywnym przykładem są w tym zakresie plany wybudowania zakładu przez koncern IKEA w gminie Orla oraz skuteczność zabiegów ze strony władz lokalnych, mających na celu ułatwienia w pozyskiwaniu wymaganych uzgodnień i pozwoleń inwestycyjnych, w tym także w zakresie przekwalifikowania terenu wskazanego za docelową lokalizację inwestycji. Przykład szwedzkiej inwestycji jest jednocześnie przykładem i lekcją szybkości działania.

2. Samorządy gminne w województwie podlaskim poszukują rozwiązań, które byłyby w stanie przyciągnąć potencjalnych inwestorów. Wiele samorządów skupiło swoje działania na przygotowaniu terenów i stworzenia wymaganej infrastruktury stanowiącej zachętę dla inwestorów. W przypadku czterech samorządów działania sprowadziły się do koncepcji wydzielenia terenów inwestycyjnych na wzór parków naukowo-przemysłowych. Obecnie w



KAPITAŁ LUDZKI
NARODOWA STRATEGIA SPÓJNOŚCI

UNIA EUROPEJSKA
EUROPEJSKI
FUNDUSZ SPOŁECZNY



tej formule przygotowywane są inwestycje w Białymstoku, Suwałkach, Czarnej Białostockiej i Zambrowie.

3. Godne pochwały są także działania dotyczące infrastruktury drogowej, jaka jest realizowana w gminie Białystok. Liczne remonty dróg utrudniają komunikację ale przedstawione koncepcje rozbudowy ruchu drogowego cieszą przedsiębiorców. Realnie ułatwi to komunikację i wpłynie na podniesienie atrakcyjności inwestycyjnej miasta Białegostoku, stolicy województwa.

4. Za pozytywny czynnik, zauważany również przez przedsiębiorców, należy także uznać coraz częściej stosowaną praktykę dzielenia zakresów inwestycyjnych na kilka o mniejszych wartościach. Takie rozwiązanie umożliwia samodzielne startowanie w przetargach podmiotom mniejszym, które wcześniej głównie plasowały swoją działalność jako podwykonawcy zleceń dużych, zewnętrznych przedsiębiorstw. Pozytywnym przykładem takiego rozwiązania może być budowa Filharmonii i Opery Podlaskiej. Przedsiębiorcy również często zgłaszają zasadność wprowadzania w procedurach przetargowych większych wag dla kryteriów pozacenowych. Rozwiązania takie są korzystne dla inwestorów z uwagi na łatwiejsze wyegzekwowanie usługi o oczekiwanej wartości oraz dla wykonawców, którzy mając możliwość pozacenowej konkurencji będą zmotywowani do wprowadzania w miejsce najtańszych rozwiązań takich, które wykazują się większymi cechami innowacyjności.

5. Przedsiębiorcy pozytywnie oceniają zwiększenie przejrzystości kryteriów przyznawania środków w ramach Regionalnego Programu Operacyjnego. Należy zauważyć, iż przyjętym priorytetem dla województwa podlaskiego była sprawna dystrybucja środków, co sprowadzało się do realokacji z przyszłych okresów budżetowych. W efekcie prognozuje się, iż w bieżącym roku wyczerpana zostanie alokacja budżetowa przewidziana na lata 2007-2013.

6. Podlascy przedsiębiorcy dobrze ocenili wprowadzony program staży dla osób bezrobotnych, który pozwala im na zweryfikowanie kompetencji poszczególnych osób, bez ponoszenia kosztów związanych z zatrudnianiem na okres próbny. Na uwagę zasługuje również prowadzony przez Wojewódzki Urząd Pracy projekt - Podlaskie Obserwatorium Rynku Pracy i Prognoz Gospodarczych. Należy zwrócić uwagę, iż odnosi się on nie tylko do kwestii związanych z rynkiem pracy, ale również do analiz gospodarczych, traktując je jako główny czynnik oddziaływania na kształtowanie się rynku pracy. Zakres przygotowywanych i opracowanych informacji w ramach Obserwatorium obejmuje między innymi analizy głównych sektorów gospodarki województwa podlaskiego, co stanowi cenny zasób informacji wykorzystywanych przez przedsiębiorców w podejmowaniu przez nich procesach decyzyjnych.

W odniesieniu do działań władz wszystkich szczebli ocenianych niekorzystnie przez przedsiębiorców należą:

1. Brak czytelnych informacji dotyczących możliwych preferencji w przypadku realizacji działań inwestycyjnych na terenie danej gminy.

2. Bierny charakter działań związanych z tworzeniem parków przemysłowo-technologicznych oraz brak jasnej i klarownej oferty inwestycyjnej, zasad inwestowania i funkcjonowania na



KAPITAŁ LUDZKI
NARODOWA STRATEGIA SPÓJNOŚCI

UNIA EUROPEJSKA
EUROPEJSKI
FUNDUSZ SPOŁECZNY



terenie danego parku. Działania władz sprowadzają się do stworzenia zaplecza w postaci przygotowania budynków, laboratoriów i uzbrojonych terenów inwestycyjnych (w przypadku Białegostoku i Suwałk procesy te zostały już zapoczątkowane) natomiast nie gwarantują pozyskania inwestorów. Podobnej weryfikacji założeń wymaga również Suwalska Specjalna Strefa Ekonomiczna.

3. Utrudnione procesy inwestycyjne ze względu na duże obszary wskazane przez poszczególne gminy jako tereny wyznaczone do obszaru NATURA 2000. Zauważono, iż decyzje o zgłoszeniu danego terenu do obszarów Natury 2000 były przez samorządy gminne podejmowane bardzo pochopnie, często bez szerszej analizy uzasadniającej takie orzeczenia. Obecnie stanowią one utrudnienie w realizacji procesu inwestycyjnego zarówno dla przedsiębiorców, jak również jednostek samorządowych odpowiedzialnych za budowę infrastruktury drogowej. Przykładem może być przerwana inwestycja budowy obwodnicy Augustowa, zmiana lokalizacji lotniska regionalnego i ciągłe utrudnienia w realizacji inwestycji drogowych. Przedsiębiorcy wskazują w tym zakresie na potrzebę ponownej weryfikacji zgłoszonych obszarów pod kątem ich rzeczywistych walorów przyrodniczych, kwalifikując do obszarów jedynie szczególnie cenne tereny.

4. Trudności w pozyskaniu koncesji na sprzedaż alkoholu w Łomży przez właścicieli restauracji i pubów zlokalizowanych na starówce w centrum miasta.

5. Długie procedury rozpatrywania wniosków o dofinansowanie w ramach RPO oraz niekorzystne parytety podziału środków przewidzianych w przyszłym okresie programowania. Przedsiębiorcy oczekują zmiany warunków dostępności do środków dla przedsiębiorców mniejszych, dysponujących jednak potencjałem pozwalającym na realizację większych inwestycji.

6. Niewłaściwe i mało skuteczne narzędzia aktywizacji bezrobotnych stosowane przez urzędy pracy. Przedsiębiorcy zgłaszali swoje niezadowolenie spowodowane trudnościami w pozyskaniu pracowników o wymaganych kompetencjach. Mimo dużego bezrobocia zatrudnienie pracowników o wymaganych kompetencjach ciągle stanowi duży problem.

7. W przeprowadzanych rozmowach przedsiębiorcy wskazywali również na działania szkoleniowe w ramach POKL, które sprowadziły się do nadpodaży na rynku ofert szkoleniowych przy jednoczesnym obniżeniu jakości merytorycznej proponowanych szkoleń. Problem ten zauważono zarówno w ofercie szkoleniowej adresowanej do przedsiębiorców, pracowników jak i bezrobotnych.

Analiza źródeł internetowych

Najprostszym sposobem oceny działań władz regionalnych woj. Podlaskiego w odniesieniu do swobody działalności gospodarczej jest monitorowanie prac Sejmiku Województwa i Zarządu Województwa, przegląd aktów prawa lokalnego planowanych do wdrożenia oraz podjętych uchwał i innych decyzji, w szczególności dotyczących swobody działalności gospodarczej.

Przegląd strony internetowej www.bip.umwp.wrotapodlasia.pl dedykowanej wskazanym organom władzy regionalnej przeprowadzony w drugiej połowie lipca 2010 r. wypadła dość



KAPITAŁ LUDZKI
NARODOWA STRATEGIA SPÓJNOŚCI

UNIA EUROPEJSKA
EUROPEJSKI
FUNDUSZ SPOŁECZNY



korzystnie. Jeśli chodzi o prace **Sejmiku Województwa** dostępne są m.in. takie informacje, jak:

- Plany pracy
- Sesje Sejmiku
- Uchwały
- Zarządzenia
- Rozporządzenia
- Wystąpienia, stanowiska sejmiku
- Interpelacje, zapytania radnych i odpowiedzi
- Protokoły z sesji sejmiku
- Transmisje on-line

Szczegółowa analiza zawartości poszczególnych zakładki uprawnia do stwierdzenia, że praktyka udostępniania danych jest zadowalająca z punktu widzenia prowadzenia monitoringu swobody działalności gospodarczej, gdyż udostępniane dokumenty są aktualne i pozwalają na bieżące poznanie wyników działalności sejmiku oraz planów prac. Na szczególną uwagę zasługuje możliwość obejrzenia transmisji on-line w posiedzeń. Ta innowacyjna forma komunikacji jest nadal bardzo słabo rozpowszechniona wśród polskich samorządów, przy czym jest dobrą praktyką wielu urzędów Europy Zachodniej.

Jeżeli chodzi o część poświęconą pracom **Zarządu Województwa**, na stronie internetowej dostępne są m.in. takie informacje, jak:

- Uchwały i rejestry – w tej części dostępne są uchwały od 2002 roku do lipca 2010. Dostępne są pełne treści dokumentów.
- Zarządzenia Marszałka – niestety dostępne są jedynie w wersji wrywkowej tj. jak podkreślono na stronie publikowane są zarządzenia regulujące kontakty Urzędu Marszałkowskiego z obywatelami.

Słabym punktem jest zupełny brak informacji z posiedzeń Zarządu obejmujących: listę przyjętych projektów uchwał wraz z treścią, listę przyjętych uchwałach wraz z treścią, listę przyjętych informacji (np. inwestycji regionalnych, realizowanych programów systemowych, postępowań konkursowych na różne stanowiska i inne), wyszczególnienie zatwierdzonych specyfikacji istotnych warunków zamówienia na różnego typu usługi, przyjęte harmonogramy, informacje o zgodzie na podpisanie przez Marszałka Województwa postanowień ZWŁ w różnych sprawach (np. uzgodnień projektów zmian miejscowych planów zagospodarowania przestrzennego gmin), informacje o zgodzie na podpisanie przez Marszałka Województwa decyzji ZWŁ w różnych sprawach itp.

Niestety nie znaleziono jednego źródła, w którym byłyby publikowane treści uchwał podejmowanych przez **samorządy gminne i powiatowe** w Województwie Podlaskim.

Podsumowanie

Z przedstawionych w niniejszym raporcie analiz oraz informacji wynika, że:

1. Przedsiębiorcy średnio ocenili władze gminne. Otrzymały one najwyższą ocenę (3,85) za przygotowanie strategii rozwoju, następnie za plany inwestycyjne gminy (3,84) i prowadzenie rejestru działalności gospodarczej (3,51). Najmniej korzystnie przedsiębiorcy ocenili decyzje



KAPITAŁ LUDZKI
NARODOWA STRATEGIA SPÓJNOŚCI

UNIA EUROPEJSKA
EUROPEJSKI
FUNDUSZ SPOŁECZNY



władz gminnych w zakresie lokalnych podatków i opłat (2,77), wspierania przedsiębiorczości (2,8) oraz pomocy publicznej (2,84).

2. Przedsiębiorcy średnio ocenili władze powiatowe. W odniesieniu do prawa będącego w gestii władz powiatowych, najwyżej ocenili oni funkcjonowanie programów rynku pracy (3,42), ochrony konsumentów (3,2), czas oczekiwania na decyzje administracyjne (3,16) oraz jakość decyzji administracyjnych (ocena średnia 3,14). Ocena średnia dla wszystkich sześciu zakresów prawa powiatowego wyniosła 3,12, co stanowi ocenę „dostateczną”.

3. W ocenie decyzji podejmowanych przez władze wojewódzkie, przedsiębiorcy najwyżej ocenili strategie rozwoju regionalnego (3,55), promowanie inwestycji (3,33) oraz dostęp do środków pomocowych w ramach Regionalnego Programu Operacyjnego (ocena średnia 3,24). Były to jedyne zakresy, które uzyskały ocenę powyżej średniej – 3,10.

4. W województwie podlaskim najniższe poziomy władzy są oceniane najlepiej, i otrzymują najwięcej ocen pozytywnych zarówno w skali średniej jak i indywidualnych wskazań. Potwierdza to obserwacje Instytutu dotyczące przyjazności samorządów dla biznesu – im mniejsza jednostka administracyjna, tym wyższa ocena jej pracy. Wynika to z lepszego, bliższego kontaktu inwestora - przedsiębiorcy z przedstawicielami władzy i co za tym idzie pozwala zindywidualizować relacje między stronami. Takie podejście sprzyja lepszemu poznaniu potrzeb przedsiębiorcy i zaspokajaniu ich w większym stopniu niż przy podejściu bardziej „anonimowym”. Ciekawe jest jednak to, że władze powiatowe zostały na Podlasiu ocenione najniżej i uzyskały najmniej indywidualnych wskazań pozytywnych, przy bardzo dużej ilości ocen negatywnych. W tym zakresie największymi problemami są prawo budowlane oraz kształcenie zawodowe.

5. Na tle trzech województw: śląskiego, łódzkiego i pomorskiego, wszystkie szczeble władz Województwa Podlaskiego wypadły średnio lub źle. Najlepiej wypadły władze gminne, następnie władze wojewódzkie. Najgorzej w porównaniu z innymi regionami wypadły władze powiatowe z podlaskiego. Warto zwrócić uwagę na fakt, że w Województwie Podlaskim w żadnym zakresie władze nie uzyskały oceny średniej powyżej 4.0. Największe odchylenia od najwyższych ocen średnich dla Województwa Podlaskiego na poziomie gminnym zaobserwowano w zakresie jakości decyzji administracyjnych (odchylenie od lidera -0,69) i lokalnych podatków i opłat (odchylenie od lidera -0,62); na poziomie powiatowym w zakresie kształcenia zawodowego (odchylenie od lidera -0,74), a na poziomie obszarów będących w gestii władz wojewódzkich w dostępie do środków pomocowych RPO (odchylenie od lidera -0,59).

6. Wykorzystanie nowoczesnych narzędzi informacyjnych do dialogu ze społeczeństwem, w tym z przedsiębiorcami oraz organizacjami przedsiębiorców przez władze wojewódzkie jest bardzo dobre, lecz nie idealne. Warto zadbać o to, aby istotne dokumenty były dostępne w formie elektronicznej we właściwym terminie na wszelkich szczeblach władzy – także samorządowej. Taka praktyka utrudnia monitorowanie działań władz poszczególnych szczebli z punktu widzenia swobody działalności gospodarczej.

