

Ocena swobody działalności gospodarczej w Województwie Pomorskim. Raport kwartalny maj – lipiec 2010

Niniejszy raport zawiera wyniki badań ankietowych przeprowadzonych w II kwartale 2010 r. wśród przedsiębiorców z Województwa Pomorskiego w zakresie oceny władz samorządowych trzech szczebli. Respondenci oceniali różne zakresy prawa pozostające w gestii poszczególnych władz z punktu widzenia swobody działalności gospodarczej. Przedstawiamy także ocenę Województwa Pomorskiego na tle trzech innych województw (podlaskiego, łódzkiego i śląskiego), w których przeprowadzono analogiczne badania, a także wnioski płynące z przeglądu działalności władz samorządowych Województwa Pomorskiego i źródeł internetowych prawa lokalnego. Ten raport jest pierwszym z planowanych raportów kwartalnych, które będą opracowywane w kolejnych okresach. Następny zostanie przygotowany w październiku 2010

Wyniki badań ankietowych

W maju i czerwcu 2010 r. zostało przeprowadzone badanie ankietowe wśród przedsiębiorców z woj. pomorskiego. Ostatecznie otrzymano 100 ankiet, w których respondenci oceniali swobodę działalności gospodarczej zapewnianą przez władze gminne, powiatowe i regionalne. W sumie przedsiębiorców prosiło o ocenę 14 zakresów prawa będących w gestii władz gminnych/miejskich, 6 zakresów prawa będących w gestii władz powiatowych oraz 7 prawa będących w gestii władz regionalnych. Poszczególne zakresy prawa poddane ocenie to:

- będące w gestii władz gminnych/miejskich:
 1. Uchwały budżetowe
 2. Strategie rozwoju
 3. Zamówienia publiczne
 4. Gospodarka przestrzenna / plany zagospodarowania przestrzennego
 5. Lokalne podatki i opłaty
 6. Dzierżawa nieruchomości i najmy
 7. Plany inwestycyjne gminy
 8. Procedury obsługi inwestorów
 9. Pozwolenia na sprzedaż alkoholu
 10. Pomoc publiczna
 11. Wspieranie przedsiębiorczości
 12. Rejestr działalności gospodarczej
 13. Czas oczekiwania na decyzje administracyjne
 14. Jakość decyzji administracyjnych
- będące w gestii władz powiatowych:
 1. Funkcjonowanie programów rynku pracy



2. Prawo budowlane
 3. Ochrona konsumentów
 4. Kształcenie zawodowe
 5. Czas oczekiwania na decyzje administracyjne
 6. Jakość decyzji administracyjnych
- będące w gestii władz wojewódzkich:
 1. Strategie rozwoju regionalnego
 2. Regionalne programy operacyjne – dostęp do środków pomocowych
 3. Promowanie inwestycji
 4. Wspieranie przedsiębiorczości
 5. Pomoc publiczna
 6. Czas oczekiwania na decyzje administracyjne
 7. Jakość decyzji administracyjnych

Przedsiębiorcy dokonywali oceny danego zakresu w następującej skali: 1 – złe / wadliwe, 2 - budzące wątpliwości, 3 – dostateczne, 4 – dobre, 5 - bardzo dobre i 6 – wzorcowe.

Na podstawie przeprowadzonego badania można utworzyć **ranking poszczególnych zakresów prawa** – od najwyższej ocenionych. W Województwie Pomorskim przedstawia się on następująco:

Tabela 1. Oceny średnie przyznane władzom poszczególnych szczebli władzy w Województwie Pomorskim w poszczególnych zakresach prawa

Gmina/ miasto:	Ocena średnia:
Rejestr działalności gospodarczej	3,8
Plany inwestycyjne gminy	3,65
Strategie rozwoju	3,56
Czas oczekiwania na decyzje administracyjne	3,44
Jakość decyzji administracyjnych	3,36
Gospodarka przestrzenna / plany przestrz.	3,33
Procedury obsługi inwestorów	3,22
Uchwały budżetowe	3,15
Pozwolenia na sprzedaż alkoholu	3,07
Zamówienia publiczne	3,03
Wspieranie przedsiębiorczości	3,02
Lokalne podatki i opłaty	2,95
Dzierżawa nieruchomości i najmy	2,91
Pomoc publiczna	2,59
Powiat:	Ocena średnia:
Kształcenie zawodowe	3,55
Funkcjonowanie programów rynku pracy	3,44
Czas oczekiwania na decyzje administracyjne	3,41
Jakość decyzji administracyjnych	3,41
Prawo budowlane	3,13
Ochrona konsumentów	2,44
Województwo:	Ocena średnia:
Strategie rozwoju regionalnego	3,87
Regionalne programy operacyjne – dostęp do środków pomocowych	3,83
Jakość decyzji administracyjnych	3,45
Promowanie inwestycji	3,44
Czas oczekiwania na decyzje administracyjne	3,38



Pomoc publiczna	2,96
Wspieranie przedsiębiorczości	2,94

Źródło: opracowanie własne na podstawie badań ankietowych

Jak widać, władze gminne otrzymały najwyższą ocenę (3,8) za prowadzenie rejestru działalności gospodarczej, następnie za kwestie dotyczące planów inwestycyjnych gmin (3,65) i strategii rozwoju (3,56), a najmniej korzystnie przedsiębiorcy ocenili decyzje władz gminnych w zakresie pomocy publicznej (2,59), dzierżawy nieruchomości i najmu (2,91) i lokalnych podatków i opłat (2,95). Powyższe oceny nie są zbyt satysfakcjonujące, gdyż w żadnym wypadku przedsiębiorcy nie przyznali oceny „4” i wyżej (czyli oceny na poziomie dobrym). Oprócz opinii na temat prowadzenia rejestrów działalności gospodarczej, nie ma powodów do zadowolenia, ponieważ w żadnym innym zakresie nie przyznano oceny powyżej „4”. Średnio decyzje podejmowane przez władze gminne zostały ocenione przez przedsiębiorców na poziomie 3,22, a więc niewiele powyżej „dostatecznie”. Spośród czternastu zakresów prawa połowa została oceniona powyżej (lub na poziomie) oceny średniej i tyle samo – gorzej. Oprócz wskazanych powyżej trzech najlepiej ocenionych zakresów, powyżej oceny średniej znalazły się jeszcze:

- czas oczekiwania na decyzje administracyjne 3,44
- jakość decyzji administracyjnych 3,36
- gospodarka przestrzenna / plany przestrz. 3,33

Oprócz wskazanych powyżej trzech najgorzej ocenionych zakresów, poniżej oceny średniej znalazły się również:

- uchwały budżetowe 3,15
- pozwolenia na sprzedaż alkoholu 3,07
- zamówienia publiczne 3,03
- wspieranie przedsiębiorczości 3,02

Z ocen uzyskanych od przedsiębiorców wynika, że w odniesieniu do prawa będącego w gestii władz powiatowych, najwyżej ocenili oni zagadnienia dotyczące kształcenia zawodowego (ocena średnia 3,55), jednak jest to jedynie ocena „dostateczna plus”. Ocena średnia dla wszystkich sześciu zakresów prawa powiatowego wyniosła 3,23, zatem obok kwestii kształcenia zawodowego powyżej oceny średniej otrzymały jeszcze:

- funkcjonowanie programów rynku pracy 3,44
- czas oczekiwania na decyzje administracyjne 3,41
- jakość decyzji administracyjnych 3,41

Oceną niższą aniżeli średnia przyznana została dla dwóch elementów oceny:

- ochrony konsumentów (2,44) oraz
- prawa budowlanego (3,13).

W przypadku województwa pomorskiego ocena powiatów oraz gmin jest na bardzo zbliżonym (przeciętnym) poziomie.

Jeśli chodzi o ocenę decyzji podejmowanych przez władze wojewódzkie, przedsiębiorcy najwyżej ocenili strategię rozwoju regionalnego (ocena średnia 3,87) i niewiele niżej dostęp do środków pomocowych w ramach Regionalnego Programu Operacyjnego (3,83) oraz jakość decyzji administracyjnych (3,45). Powyżej oceny średniej dla wszystkich zakresów prawa



KAPITAŁ LUDZKI
NARODOWA STRATEGIA SPÓJNOŚCI

UNIA EUROPEJSKA
EUROPEJSKI
FUNDUSZ SPOŁECZNY



będących w gestii władz regionalnych – 3,41 znalazło się także promowanie inwestycji regionalnych (3,44). Pozostałe zakresy uzyskały niższe oceny:

- czas oczekiwania na decyzje administracyjne 3,38
- pomoc publiczna 2,96
- wspieranie przedsiębiorczości 2,94

Inicjatywy władz wojewódzkich przedsiębiorcy ocenili najwyżej w porównaniu z ocenami przyznanymi władzom powiatowym i gminnym.

Jeśli pod uwagę weźmiemy jedynie **oceny skrajne** przyznane poszczególnym władzom w kolejnych zakresach prawa, w których podejmują decyzje, sytuacja przedstawia się bardzo podobnie. Najwięcej ocen najwyższych („bardzo dobre” i „wzorcowe”) w przypadku władz gminnych uzyskały zakresy: rejestr działalności gospodarczej (20/100), plany inwestycyjne gminy (19/100) i strategię rozwoju (15/100).

Jeżeli chodzi o władze powiatowe, najwięcej ocen najwyższych otrzymały zakresy:

- kształcenie zawodowe 14/100
- funkcjonowanie programów rynku pracy 8/100
- jakość decyzji administracyjnych 6/101

Widać zatem, że bardzo mało osób jest w pełni usatysfakcjonowanych z decyzji podejmowanych przez władze powiatowe.

Najwięcej ocen bardzo dobrych i wzorcowych władze wojewódzkie otrzymały za dostęp do środków pomocowych w ramach RPO (33/100) i strategię rozwoju regionalnego (26/100). Stosunkowo spora liczba respondentów wysoko oceniła również kwestie dotyczące promowania inwestycji (15/100). Powyższe wyniki pokazują, że działania władz regionalnych wysoko ocenia zdecydowanie więcej osób, niż w przypadku gmin i powiatów.

Jeżeli pod uwagę weźmiemy z kolei jedynie oceny najgorsze („złe/wadliwe” i „budzące wątpliwości”), w odniesieniu do władz gminnych najwięcej ocen najgorszych otrzymała pomoc publiczna (47/100), wspieranie przedsiębiorczości (36/100) oraz dzierżawa nieruchomości i najmy (28/100). W tym wypadku wyniki trochę różnią się od tych otrzymanych dla wartości średnich. Najniżej oceniania w obu wypadkach jest kwestia pomocy publicznej, ale wspieranie przedsiębiorczości w przypadku analizy wartości średnich zajmuje pozycję czwartą od końca. Sugerować to może pewne zróżnicowanie ocen w zależności od terenu, z którego pochodziła ankietowana gmina.

Wśród obszarów będących w kompetencjach władz powiatowych najwięcej ocen negatywnych otrzymała ochrona konsumentów (54/100) – czyli ponad połowa ankietowanych uznała działania władz powiatowych w tym zakresie za niewłaściwie (aż 15 ocen najniższych). Sporą liczbę ocen negatywnych zebrały także kwestie dotyczące kształcenia zawodowego (18/100). Fakt ten może dziwić biorąc pod uwagę analizę wyników średnich, gdzie akurat ten element miał ocenę najwyższą. Wskazuje to na fakt, że obok osób bardzo zadowolonych z decyzji władz powiatowych podejmowanych w tych zakresach są przedsiębiorcy z jednoznacznie negatywnymi doświadczeniami.



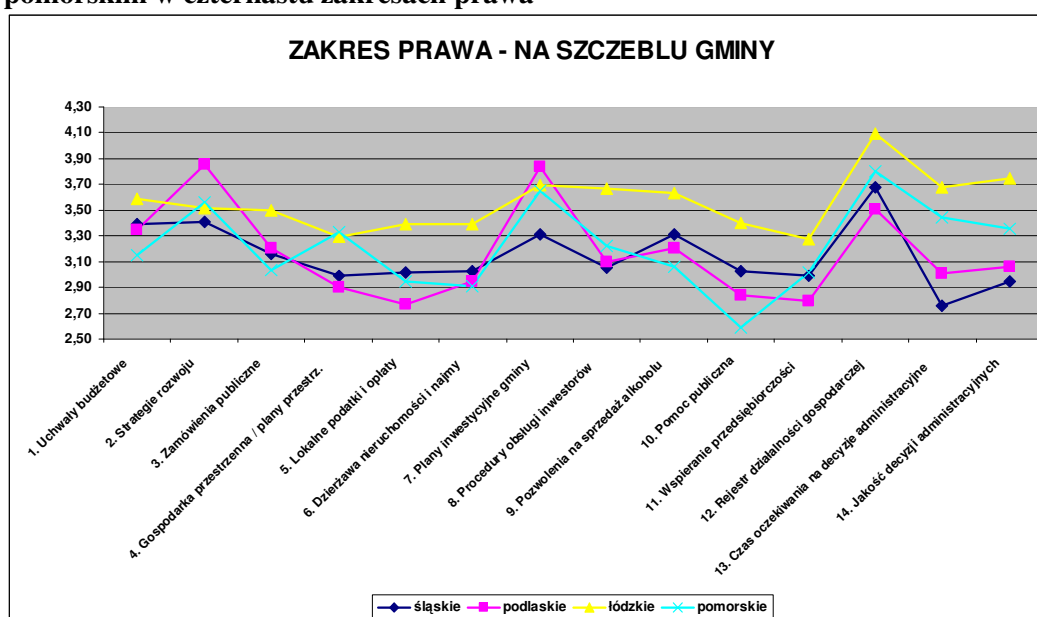
W odniesieniu do władz wojewódzkich najwięcej ocen negatywnych przedsiębiorcy przyznali wspieraniu przedsiębiorczości oraz pomocy publicznej (po 35/100). Są to te same obszary, które otrzymały najniższe oceny średnie.

Z przedstawionej analizy wynika, że im wyższy poziom władzy, tym mniej ocen negatywnych, a tym samym – więcej ocen bardzo dobrych.

Województwo Pomorskie na tle trzech innych województw - wyniki badań ankietowych

Analogiczne badanie ankietowe, jak wśród przedsiębiorców z Województwa Pomorskiego przeprowadzono także w trzech innych województwach: podlaskim, łódzkim i śląskim. Z przeprowadzonej analizy porównawczej wypowiedzi przedsiębiorców z czterech wymienionych województw wynika, że **władze gminne** generalnie najlepiej zostały ocenione w Województwie Łódzkim, ponieważ spośród czternastu zakresów prawa poddanych pod opinie respondentów aż w jedenastu uzyskały najwyższe opinie, co widać na wykresie 1 i w tabeli 2. Władze gminne województwa pomorskiego uzyskały drugą ocenę i tylko w zakresie gospodarki przestrzennej okazały się najwyższej ocenione w skali 4 analizowanych województw.

Wykres 1. Oceny średnie przyznane władzom gminnym w woj.: śląskim, podlaskim, łódzkim i pomorskim w czternastu zakresach prawa



Źródło: opracowanie własne na podstawie badań ankietowych



KAPITAŁ LUDZKI
NARODOWA STRATEGIA SPÓJNOŚCI

UNIA EUROPEJSKA
EUROPEJSKI
FUNDUSZ SPOŁECZNY



Projekt współfinansowany przez Unię Europejską z Europejskiego Funduszu Społecznego
w ramach Programu Operacyjnego Kapitał Ludzki

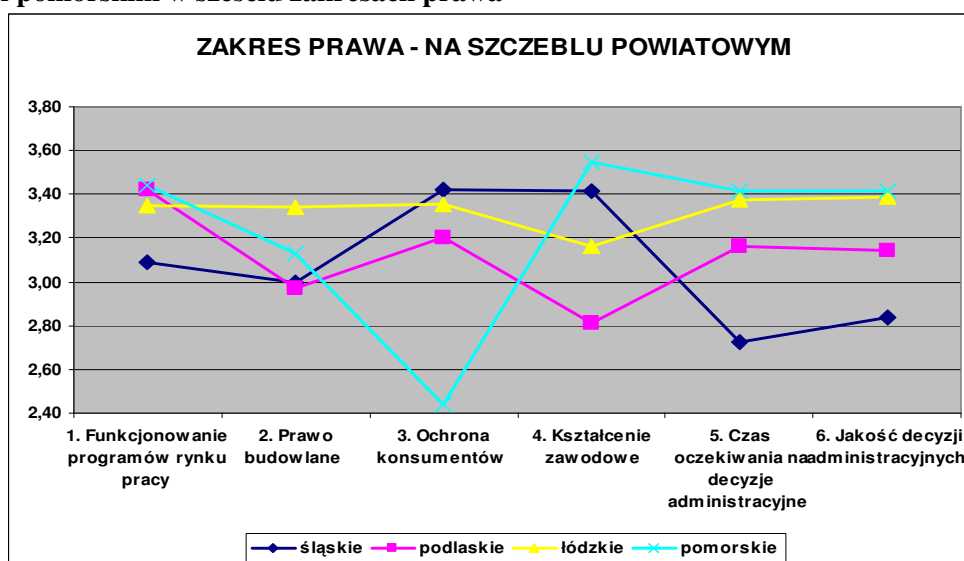
Tabela 2. Oceny średnie przyznane władzom gminnym w woj.: śląskim, podlaskim, łódzkim i pomorskim w czternastu zakresach prawa

Zakres prawa w gestii gmin/miast:	Ocena średnia:			
	śląskie	podlaskie	łódzkie	pomorskie
1. Uchwały budżetowe	3,39	3,34	3,59	3,15
2. Strategie rozwoju	3,41	3,85	3,52	3,56
3. Zamówienia publiczne	3,16	3,20	3,49	3,03
4. Gospodarka przestrzenna / plany przestrz.	2,99	2,90	3,30	3,33
5. Lokalne podatki i opłaty	3,02	2,77	3,39	2,95
6. Dzierżawa nieruchomości i najmy	3,02	2,95	3,39	2,91
7. Plany inwestycyjne gminy	3,31	3,84	3,69	3,65
8. Procedury obsługi inwestorów	3,05	3,10	3,67	3,22
9. Pozwolenia na sprzedaż alkoholu	3,32	3,21	3,63	3,07
10. Pomoc publiczna	3,02	2,84	3,40	2,59
11. Wspieranie przedsiębiorczości	2,99	2,80	3,28	3,02
12. Rejestr działalności gospodarczej	3,68	3,51	4,09	3,80
13. Czas oczekiwania na decyzje administracyjne	2,76	3,01	3,67	3,44
14. Jakość decyzji administracyjnych	2,95	3,06	3,75	3,36

Źródło: opracowanie własne na podstawie badań ankietowych

Biorąc pod uwagę oceny średnie **władz powiatowych** w czterech województwach, powiaty Województwa Pomorskiego wypadły trochę lepiej niż gminy. Średnia ocena sytuuje je ponownie za województwem łódzkim. Jednak w tym wypadku okazuje się, że powiaty woj. pomorskiego dużo częściej otrzymywały najwyższe oceny (które jednak można podkreślić były na niskim poziomie). Województwo pomorskie okazało się liderem (widzimy to na wykresie 2 i w tabeli 3) w zakresie oceny programów rynku pracy, kształcenia zawodowego, czasu oczekiwania na decyzje administracyjne oraz jakości decyzji administracyjnych (czyli w 4 na 6 analizowanych kryteriów). Główną przyczyną zajęcia przez Województwo Pomorskie drugiej pozycji była bardzo niska ocena kwestii związanych z ochroną konsumentów.

Wykres 2. Oceny średnie przyznane władzom powiatowym w woj.: śląskim, podlaskim, łódzkim i pomorskim w sześciu zakresach prawa



Źródło: opracowanie własne na podstawie badań ankietowych



KAPITAŁ LUDZKI
NARODOWA STRATEGIA SPÓJNOŚCI

UNIA EUROPEJSKA
EUROPEJSKI
FUNDUSZ SPOŁECZNY



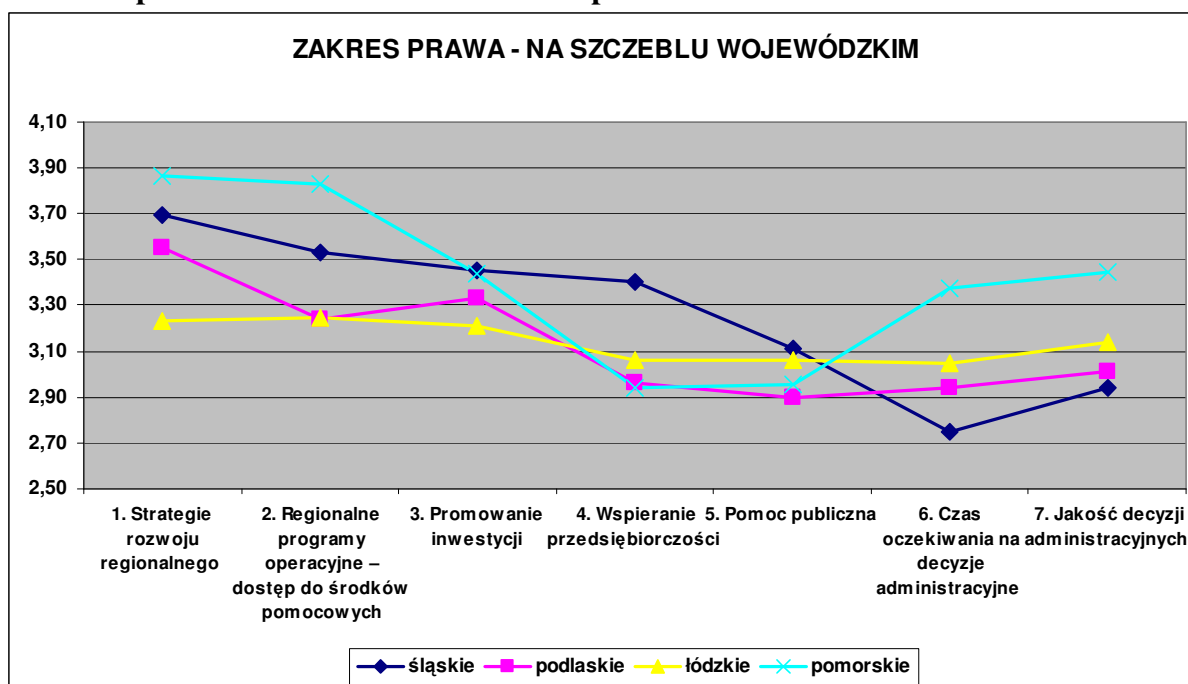
Tabela 3. Oceny średnie przyznane władzom powiatowym w woj.: śląskim, podlaskim, łódzkim i pomorskim w sześciu zakresach prawa

Zakres prawa w gestii powiatów:	Ocena średnia:			
	śląskie	podlaskie	łódzkie	pomorskie
1. Funkcjonowanie programów rynku pracy	3,09	3,42	3,35	3,44
2. Prawo budowlane	3,00	2,97	3,34	3,13
3. Ochrona konsumentów	3,42	3,20	3,35	2,44
4. Kształcenie zawodowe	3,42	2,81	3,16	3,55
5. Czas oczekiwania na decyzje administracyjne	2,72	3,16	3,38	3,41
6. Jakość decyzji administracyjnych	2,84	3,14	3,39	3,41

Źródło: opracowanie własne na podstawie badań ankietowych

W odniesieniu do ocen średnich przedsiębiorców przyznanych **władzom wojewódzkim** władze regionu pomorskiego wypadły bardzo dobrze. W czterech (strategie rozwoju regionalnego, regionalne programy operacyjne, jakość decyzji administracyjnych oraz czas oczekiwania na decyzje administracyjne) spośród siedmiu ocenianych elementów uzyskały najwyższą ocenę, czego efektem była także najwyższa średnia ocena uzyskana przez województwo pomorskie w analizowanej grupie województw. Szczegółowe oceny widać na wykresie 3 i w tabeli 4.

Wykres 3. Oceny średnie przyznane władzom wojewódzkim w woj.: śląskim, podlaskim, łódzkim i pomorskim w siedmiu zakresach prawa



Źródło: opracowanie własne na podstawie badań ankietowych

Tabela 4. Oceny średnie przyznane władzom wojewódzkim w woj.: śląskim, podlaskim, łódzkim i pomorskim w siedmiu zakresach prawa

Zakres prawa w gestii województwa:	Ocena średnia:			
	śląskie	podlaskie	łódzkie	pomorskie
1. Strategie rozwoju regionalnego	3,70	3,55	3,23	3,87
2. Regionalne programy operacyjne – dostęp	3,53	3,24	3,25	3,83



KAPITAŁ LUDZKI
NARODOWA STRATEGIA SPÓJNOŚCI

UNIA EUROPEJSKA
EUROPEJSKI
FUNDUSZ SPOŁECZNY



do środków pomocowych				
3. Promowanie inwestycji	3,45	3,33	3,21	3,44
4. Wspieranie przedsiębiorczości	3,40	2,96	3,06	2,94
5. Pomoc publiczna	3,11	2,90	3,06	2,96
6. Czas oczekiwania na decyzje administracyjne	2,75	2,94	3,05	3,38
7. Jakość decyzji administracyjnych	2,94	3,01	3,14	3,45

Źródło: opracowanie własne na podstawie badań ankietowych

Na tle trzech województw: śląskiego, podlaskiego i łódzkiego, najlepiej wypadły władze wojewódzkie. W przypadku powiatów i gmin uzyskane oceny były bardzo podobne (średnia ocena gmin 3,22; średnia ocena powiatów 3,23) i w obu przypadkach pozwoliło województwu na zajęcie drugiego miejsca.

Na uwagę zasługuje fakt, że w Województwie Pomorskim oceny przyzwane przez przedsiębiorców były silnie zróżnicowane i niektóre elementy oceny uzyskiwały sporą liczbę opinii pozytywnych, podczas gdy niektóre były oceniane bardzo krytycznie (najniższa ocena 2,44 w ramach całego badania dla kwestii dotyczącej ochrony konsumentów)

Największe odchylenia „in plus” zaobserwowano w przypadku analiz dotyczących poziomu województwa – najwyższą przewagę województwo osiąga w zakresie czasu oczekiwania na decyzje administracyjne (+0,33 przewagi nad następnym województwem), jakości decyzji administracyjnych (+0,31 przewagi) oraz dostępu do środków pomocowych (0,3 przewagi na następnym województwem). Z kolei elementem w zakresie, którego przyznane oceny zdecydowanie odbiegały „in minus” od wartości uzyskanych w innych regionach była kwestia ochrony konsumentów (-0,98 straty do lidera).

Wnioski z przeglądu działalności władz samorządowych Województwa Pomorskiego

Na podstawie zebranych informacji można stwierdzić, że w Województwie Pomorskim do poszerzenia swobody działalności gospodarczej przyczyniają się takie inicjatywy i decyzje władz regionalnych oraz części samorządów, jak:

- możliwość ubiegania się przez przedsiębiorców o zwolnienie z podatku od nieruchomości oraz podatku gruntowego przez władze samorządowe;
- realizowanie przez PUP-y programów aktywizujących rynek pracy: dofinansowanie utworzenia stanowisk pracy, dofinansowanie założenia własnej działalności oraz szkolenia dla pracodawców;
- współpraca władz z biznesem w zakresie promocji poprzez udział przedsiębiorców w delegacjach zagranicznych czy imprezach wystawienniczych;
- stosunkowo szybkie weryfikowanie wniosków o dofinansowanie w różnych programach operacyjnych i dosyć sprawne przekazywanie funduszy beneficjentom (na tle innych regionów).

W odniesieniu do działań władz wszystkich szczebli ocenianych niekorzystnie przez przedsiębiorców należą:

- realizowanie konsultacji społecznych w niewielkim zakresie (uwaga dotyczy szczebla gminnego – stąd być może niskie oceny uzyskane przez samorządy gminne;



KAPITAŁ LUDZKI
NARODOWA STRATEGIA SPÓJNOŚCI

UNIA EUROPEJSKA
EUROPEJSKI
FUNDUSZ SPOŁECZNY



- stosowane procedury przetargowe oraz niejasne zasady (tryby udzielania zamówień publicznych oraz kryteria udzielania tych zamówień);
- realizowanie partnerstwa publiczno-prywatnego w niewielkim zakresie.

Analiza źródeł internetowych

Bieżąca ocena działań władz regionalnych Województwa Pomorskiego w odniesieniu do swobody działalności gospodarczej nastrocza pewnych trudności. Najprostszym sposobem realizacji tego zadania jest monitorowanie prac Sejmiku Województwa i Zarządu Województwa, przegląd aktów prawa lokalnego planowanych do wdrożenia oraz podjętych uchwał i innych decyzji, w szczególności dotyczących swobody działalności gospodarczej.

Przegląd strony internetowej <http://www.wrotapomorza.pl/pl/bip/umwp> dedykowanej wskazanym organom władzy regionalnej przeprowadzony w drugiej połowie lipca 2010 r. wypada niezbyt korzystnie. Jeśli chodzi o prace **Sejmiku Województwa** dostępne są m.in. takie informacje, jak:

- Kalendarz prac Sejmiku
- Uchwały
- Protokoły
- Interpelacje i zapytania
- Komunikaty

Jednak szczegółowa analiza zawartości poszczególnych zakładek uprawnia do stwierdzenia, że praktyka udostępniania danych jest niezadowolająca z punktu widzenia prowadzenia monitoringu swobody działalności gospodarczej, ponieważ:

- Kalendarz prac Sejmiku – prowadzony na bieżąco (informacje dotyczą bieżącego tygodnia – zawiera zarówno informacje na temat Sesji Sejmiku, jak też spotkań poszczególnych komisji). W przypadku zebrań komisji nie jest dostępny program tych spotkań. W przypadku sesji Sejmiku podany jest aktualny i historyczny (z poprzednich sesji) planowany porządek obrad, projekty uchwał, uzupełniony porządek obrad, projekty uchwał – uzupełnione, sprawozdanie z prac Zarządu Województwa Pomorskiego za okres poprzedzający sesję oraz informacja Przewodniczącego Sejmiku o działaniach podejmowanych w okresie między sesjami i korespondencji wpływającej do Kancelarii Sejmiku
- Uchwały – archiwum uchwał od 1999 r., W dniu opracowywania niniejszego raportu (23.07.2010 r.) ostatnie uchwały podjęte w 2010 r. dostępne na stronie pochodzą z 28.06.2010 r. (data poprzedniej sesji Sejmiku). W przeciwieństwie do niektórych innych województw wykaz zawiera nie tylko tytuły uchwał, ale także ich treść podjętych uchwał. Dodatkowo w tym dziale dostępne są również projekty uchwał, które mają być przedmiotem obrad podczas najbliższej sesji Sejmiku
- Protokoły z sesji – na stronie dostępne są protokoły do przedostatniej sesji; tak więc w tym wypadku również spełnione jest kryterium szybkiej aktualizacji zamieszczanych materiałów
- Interpelacje i zapytania – lista złożonych interpelacji (od 2006 r.), gdzie wyszczególniono składającą interpelację, sprawę, której dotyczy, datę złożenia interpelacji oraz odpowiedzi i odpowiednie sygnatury. Niestety powyższy wykaz nie



daje możliwości wglądu w treść dokumentów. W dniu dokonywania przeglądu ostatnia wymieniona interpelacja pochodziła z kwietnia 2010 r.

- Komunikaty – podstrona zawiera 5 komunikatów, które praktycznie nie dotyczą kwestii gospodarczych

Uchwały podejmowane przez Sejmik Województwa a także przez rady gmin i powiatów są również publikowane w Elektronicznym Dzienniku Urzędowym Województwa Pomorskiego pod adresem <http://edziennik.gdansk.uw.gov.pl/BookTabs.aspx>, jednak ostatnie opublikowane uchwały wraz z ich treścią dostępne 23.07.2010 r. pochodziły z 7.06.2010 r. tak więc to źródło dostarcza wiec informacji o działalności legislacyjnej samorządów z pewnym opóźnieniem

Jeżeli chodzi o część poświęconą pracom **Zarządu Województwa**, na stronie internetowej dostępne tylko komunikaty Zarządu Województwa. Jednak dostępne są tylko 3 spośród nich i dodatkowo ostatni pochodzi z 29 grudnia 2010 r. Tak więc to źródło informacji jest raczej mało przydatne. Analogicznie sytuacja wygląda w przypadku uchwał podejmowanych przez **samorządy gminne i powiatowe**.

Podsumowanie

Z przedstawionych w niniejszym raporcie analiz oraz informacji wynika, że:

1. Przedsiębiorcy najwyżej ocenili władze gminne z Województwa Pomorskiego za prowadzenie rejestrów działalności gospodarczej (3,8), następnie za plany inwestycyjne gminy (3,65) oraz strategie rozwoju gminnego (3,56), a najmniej korzystnie przedsiębiorcy ocenili decyzje władz gminnych w zakresie pomocy publicznej (2,59), dzierżawy nieruchomości i najmu (2,91) oraz lokalnych podatków i opłat (po 2,95). Średnio decyzje podejmowane przez władze gminne zostały ocenione przez przedsiębiorców na poziomie 3,22, a więc pomiędzy „dostatecznie” a „dostatecznie+”.
2. Z ocen uzyskanych od przedsiębiorców wynika, że w odniesieniu do prawa będącego w gestii władz powiatowych, najwyżej ocenili oni jakość działań dotyczących kształcenia zawodowego (ocena średnia 3,55), jednak jest to jedynie ocena „dostateczna+”. Ocena średnia dla wszystkich sześciu zakresów prawa powiatowego wyniosła 3,23. Ochrona konsumentów, o której przedsiębiorcy mieli najgorszą opinię – była najniżej ocenionym elementem w skali całego badania realizowanego w 4 województwach - uzyskała 2,44.
3. Przedsiębiorcy najwyżej ocenili władze wojewódzkie w zakresie strategii rozwoju regionalnego (ocena średnia 3,87) i tylko nieco gorzej w odniesieniu do dostępu do środków pomocowych w ramach Regionalnego Programu Operacyjnego (3,83). Ocena średnia dla wszystkich zakresów prawa będących w gestii władz regionalnych wyniosła 3,41.
4. Z przeprowadzonej dla województwa pomorskiego analizy wynika, że im wyższy poziom władzy, tym więcej ocen pozytywnych, a tym samym – mniej ocen złych.
5. Z przeprowadzonej analizy porównawczej wypowiedzi przedsiębiorców z czterech województw (łódzkiego, podlaskiego, pomorskiego i śląskiego) wynika, że na tle trzech województw: śląskiego, podlaskiego i łódzkiego, najlepiej wypadły władze wojewódzkie Województwa Pomorskiego, następnie władze powiatowe. Najgorzej w porównaniu z innymi regionami wypadły władze gminne z pomorskiego. Największe odchylenia „in plus” zaobserwowano w przypadku analiz dotyczących poziomu województwa –



najwyższą przewagę województwo osiąga w zakresie czasu oczekiwania na decyzje administracyjne (+0,33 przewagi nad następnym województwem), jakości decyzji administracyjnych (+0,31 przewagi) oraz dostępu do środków pomocowych (0,3 przewagi na następnym województwem). Z kolei elementem w zakresie, którego przyznane oceny zdecydowanie odbiegały „in minus” od wartości uzyskanych w innych regionach była kwestia ochrony konsumentów (-0,98 straty do lidera).

6. Wykorzystanie nowoczesnych narzędzi informacyjnych do dialogu ze społeczeństwem, w tym z przedsiębiorcami oraz organizacjami przedsiębiorców przez władze jest satysfakcjonujące. Istotne dokumenty są generalnie dostępne w formie elektronicznej we właściwym terminie. Taka praktyka ułatwia monitorowanie działań władz poszczególnych szczebli z punktu widzenia swobody działalności gospodarczej. Powyższa uwaga dotyczy stron BIP sejmiku Województwa. Z kolei źródłem, które przydatność jest bardzo mała jest Elektroniczny Dziennik Urzędowy Województwa Pomorskiego. Informacje w nim zawarte są bardzo słabo aktualizowane i tym samym praktycznie nieprzydatne.



KAPITAŁ LUDZKI
NARODOWA STRATEGIA SPÓJNOŚCI

UNIA EUROPEJSKA
EUROPEJSKI
FUNDUSZ SPOŁECZNY

