

Ocena swobody działalności gospodarczej w województwie śląskim Raport kwartalny maj – lipiec 2010

Przedstawiany raport zawiera wyniki badań ankietowych przeprowadzonych w II kwartale 2010 r. wśród przedsiębiorców z województwa śląskiego w zakresie oceny władz samorządowych trzech szczebli. Respondenci oceniali różne zakresy działania, pozostające w gestii poszczególnych władz z punktu widzenia swobody działalności gospodarczej. Przedstawiamy także ocenę województwa śląskiego na tle trzech innych województw (podlaskiego, pomorskiego i łódzkiego), w których przeprowadzono analogiczne badania, a także wnioski płynące z przeglądu działalności władz samorządowych województwa śląskiego i źródeł internetowych prawa lokalnego. Raport jest pierwszym z planowanych raportów kwartalnych, które będą opracowywane w kolejnych okresach. Następny zostanie przygotowany w październiku 2010

Wyniki badań ankietowych

W maju i czerwcu 2010 r. zostało przeprowadzone badanie ankietowe wśród przedsiębiorców z województwa śląskiego. Ostatecznie otrzymano 100 ankiet, w których respondenci oceniali swobodę działalności gospodarczej zapewnianą przez władze gminne, powiatowe i regionalne. W sumie przedsiębiorców proszono o ocenę 14 zakresów działania będących w gestii władz gminnych/miejskich, 6 zakresów będących w gestii władz powiatowych oraz 7 zakresów będących w gestii władz regionalnych. Poszczególne zakresy działania poddane ocenie to:

- będące w gestii władz gminnych:
 1. Uchwały budżetowe
 2. Strategie rozwoju
 3. Zamówienia publiczne
 4. Gospodarka przestrzenna / plany zagospodarowania przestrzennego
 5. Lokalne podatki i opłaty
 6. Dzierżawa nieruchomości i najmy
 7. Plany inwestycyjne gminy
 8. Procedury obsługi inwestorów
 9. Pozwolenia na sprzedaż alkoholu
 10. Pomoc publiczna
 11. Wspieranie przedsiębiorczości
 12. Rejestr działalności gospodarczej
 13. Czas oczekiwania na decyzje administracyjne
 14. Jakość decyzji administracyjnych

- będące w gestii władz powiatowych:
 1. Funkcjonowanie programów rynku pracy
 2. Prawo budowlane



3. Ochrona konsumentów
 4. Kształcenie zawodowe
 5. Czas oczekiwania na decyzje administracyjne
 6. Jakość decyzji administracyjnych
- będące w gestii władz wojewódzkich:
 1. Strategie rozwoju regionalnego
 2. Regionalne programy operacyjne – dostęp do środków pomocowych
 3. Promowanie inwestycji
 4. Wspieranie przedsiębiorczości
 5. Pomoc publiczna
 6. Czas oczekiwania na decyzje administracyjne
 7. Jakość decyzji administracyjnych

Przedsiębiorcy dokonywali oceny danego zakresu w następującej skali: 1 – złe / wadliwe, 2 - budzące wątpliwości, 3 – dostateczne, 4 – dobre, 5 - bardzo dobre i 6 – wzorcowe.

Na podstawie przeprowadzonego badania można utworzyć **ranking poszczególnych zakresów** – od najwyżej ocenionych. W województwie śląskim przedstawia się on następująco:

Tabela 1. Oceny średnie przyznane władzom gminnym w województwie śląskim w poszczególnych zakresach działania

ZAKRES PRAWA - NA SZCZEBLU GMINNYM	Średnia ocena
1. Uchwały budżetowe	3,39
2. Strategie rozwoju	3,41
3. Zamówienia publiczne	3,16
4. Gospodarka przestrzenna / plany przestrz.	2,99
5. Lokalne podatki i opłaty	3,02
6. Dzierżawa nieruchomości i najmy	3,02
7. Plany inwestycyjne gminy	3,31
8. Procedury obsługi inwestorów	3,05
9. Pozwolenia na sprzedaż alkoholu	3,32
10. Pomoc publiczna	3,02
11. Wspieranie przedsiębiorczości	2,99
12. Rejestr działalności gospodarczej	3,68
13. Czas oczekiwania na decyzje administracyjne	2,76
14. Jakość decyzji administracyjnych	2,95

Źródło: opracowanie własne na podstawie badań ankietowych

Jak widać, władze gminne zostały ocenione nieco powyżej oceny dostatecznej. Najwyżej oceniono prowadzenie rejestru działalności gospodarczej (3,68), następnie strategie rozwoju (3,41) i uchwały budżetowe (3,39) a najmniej korzystnie przedsiębiorcy ocenili czas oczekiwania na decyzje administracyjne i ich jakość (odpowiednio 2,76 i 2,95), a także wspieranie przedsiębiorczości i gospodarkę przestrzenną (2,99). Z punktu widzenia firm,



KAPITAŁ LUDZKI
NARODOWA STRATEGIA SPÓJNOŚCI

UNIA EUROPEJSKA
EUROPEJSKI
FUNDUSZ SPOŁECZNY



bardzo niekorzystnie wygląda ocena działań, w zakresie wspierania przedsiębiorczości. Spadek tej oceny poniżej 3 oznacza, że wspomniane programy są odbierane jako mało przejrzyste i niezbyt dobrze dopasowane do potrzeb firm.

Przedmiotem oceny były również władze powiatowe. Wyniki tych ocen przedstawiono w tabeli 2.

Tabela 2. Oceny średnie przyznane władzom powiatowym w województwie śląskim w poszczególnych zakresach działania

ZAKRES PRAWA - NA SZCZEBLU POWIATOWYM	Średnia ocena
1. Funkcjonowanie programów rynku pracy	3,09
2. Prawo budowlane	3,00
3. Ochrona konsumentów	3,42
4. Kształcenie zawodowe	3,42
5. Czas oczekiwania na decyzje administracyjne	2,72
6. Jakość decyzji administracyjnych	2,84

Źródło: Opracowanie własne na podstawie badań ankietowych

Z ocen uzyskanych od przedsiębiorców wynika, że w odniesieniu do działań, będących w gestii władz powiatowych, najwyżej ocenili oni ochronę konsumentów (3,42) i kształcenie zawodowe (3,42). Są to jednak oceny dostateczne z plusem. Najgorzej, podobnie jak w przypadku władz gminnych oceniono czas oczekiwania na decyzje administracyjne i jakość tych decyzji. (2,72 i 2,84)

Śląscy przedsiębiorcy ocenili również samorządowe władze województwa, pod kątem zapewnienia swobody działalności gospodarczej. Wyniki przedstawiono w tabeli 3.

Tabela 3. Oceny średnie przyznane władzom samorządowym województwa w województwie śląskim w poszczególnych zakresach działania

ZAKRES PRAWA - NA SZCZEBLU WOJEWÓDZKIM	Średnia ocena
1. Strategie rozwoju regionalnego	3,70
2. Regionalne programy operacyjne – dostęp do środków pomocowych	3,53
3. Promowanie inwestycji	3,45
4. Wspieranie przedsiębiorczości	3,40
5. Pomoc publiczna	3,11
6. Czas oczekiwania na decyzje administracyjne	2,75
7. Jakość decyzji administracyjnych	2,94

Źródło: Opracowanie własne na podstawie badań ankietowych

Jeśli chodzi o ocenę decyzji podejmowanych przez władze wojewódzkie, przedsiębiorcy najwyżej ocenili Strategie rozwoju regionalnego (3,70) oraz dostęp do środków pomocowych



w ramach Regionalnego Programu Operacyjnego Województwa Śląskiego (ocena średnia 3,53) a także promowanie inwestycji i wspieranie przedsiębiorczości (odpowiednio 3,45 i 3,40). Najgorzej, podobnie, jak w przypadku władz niższych szczebli, ocenili czas oczekiwania na decyzje administracyjne i jakość tych decyzji. Oceny tego zakresu działania władz samorządowych są na zbliżonym poziomie dla wszystkich szczebli władz. Stosunkowo wysoka, w odniesieniu do innych zakresów, ocena promowania inwestycji może świadczyć, że ten zakres jest lepiej niż inne działania odbierany przez firmy. Jednak oceny na poziomie 3+ świadczą o tym, że firmy jeszcze niezbyt dobrze wiedzą o ostatnich działaniach promocyjnych, omówionych w dalszej części raportu. Warto zastanowić się nad wypromowaniem portalu Invest In Silesia.

Jeśli pod uwagę weźmiemy jedynie **oceny skrajne** przyznane poszczególnym władzom w kolejnych zakresach, w których podejmują decyzje, sytuacja przedstawia się nieco inaczej. Wprawdzie najwięcej ocen najwyższych („bardzo dobre” i „wzorcowe”) w przypadku władz gminnych uzyskały zakresy: rejestr działalności gospodarczej (23/100) i strategię rozwoju (13/100), co potwierdza oceny uzyskana na podstawie średniej. Jednak najwięcej negatywnych ocen (1 i 2) uzyskały władze gminne za gospodarkę przestrzenną (31/100) i lokalne podatki (24/100). Ogólnie liczba ocen negatywnych (234) jest znacznie wyższa od ocen pozytywnych (114)

W przypadku władz powiatowych najwięcej ocen najwyższych otrzymały zakresy:

- Kształcenie zawodowe 10/100
- Jakość decyzji administracyjnych 8/100
- Funkcjonowanie programów rynku pracy 7/100

Widać zatem, że stosunkowo mało osób jest w pełni usatysfakcjonowanych z decyzji podejmowanych przez władze powiatowe. Warto też zauważyć, że jakość decyzji administracyjnych władz powiatowych była oceniana w sposób bardzo zróżnicowany. Obok ocen negatywnych, pojawiło się 8 ocen bardzo dobrych. Generalnie jednak liczba ocen negatywnych jest znacznie wyższa (92) od pozytywnych. (41)

Najwięcej ocen bardzo dobrych i wzorcowych władze wojewódzkie otrzymały za strategię rozwoju regionalnego (12/100), dostęp do środków pomocowych w ramach RPO i wspieranie przedsiębiorczości a także za promowanie inwestycji (po 10/100). Najwięcej ocen negatywnych uzyskała pomoc publiczna (21/100) i czas oczekiwania na decyzje administracyjne (20/100). Również i w przypadku tego szczebla władz samorządowych ocen negatywnych (113) było więcej niż pozytywnych (57).

Województwo śląskie na tle trzech innych województw - wyniki badań ankietowych

Analogiczne badanie ankietowe, jak wśród przedsiębiorców z województwa śląskiego przeprowadzono także w trzech innych województwach: podlaskim, pomorskim i łódzkim. Z przeprowadzonej analizy porównawczej wypowiedzi przedsiębiorców z czterech



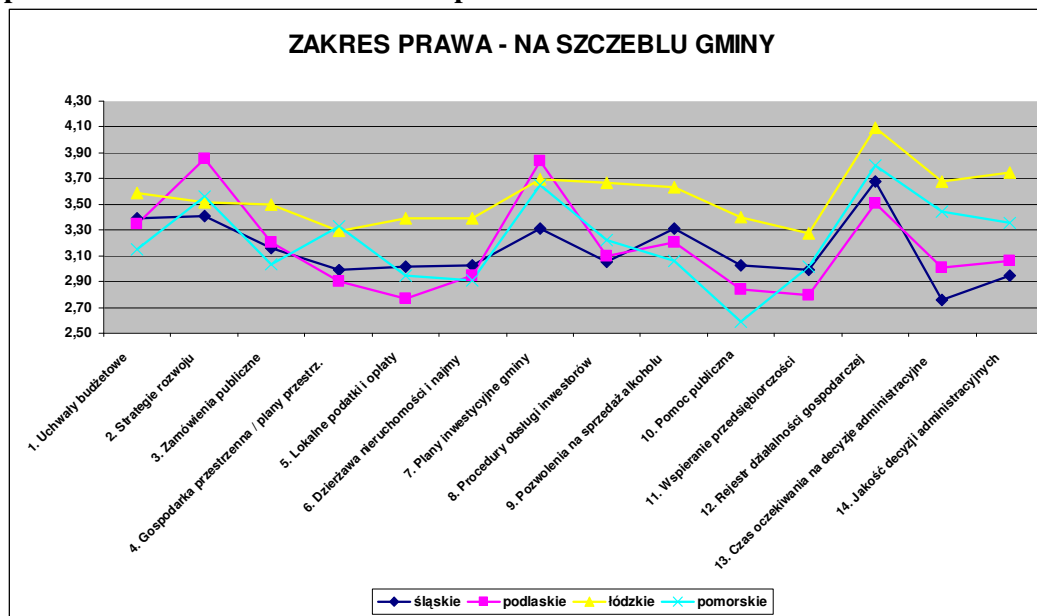
KAPITAŁ LUDZKI
NARODOWA STRATEGIA SPÓJNOŚCI

UNIA EUROPEJSKA
EUROPEJSKI
FUNDUSZ SPOŁECZNY



wymienionych województw wynika, że **władze gminne** zostały ocenione w województwie śląskim na poziomie zbliżonym do województw podlaskiego i pomorskiego. Wyraźnym liderem ocen jest województwo łódzkie. Województwo śląskie oceniono najgorzej w pięciu na czternaście zakresów prawa, w tym przede wszystkim w zakresie jakości decyzji i czasu oczekiwania na ich podjęcie. Jest to obszar, który wymaga zmian, z punktu widzenia dobrego funkcjonowania firm.

Wykres 1. Oceny średnie przyznane władzom gminnym w woj.: śląskim, podlaskim, łódzkim i pomorskim w czternastu zakresach prawa



Źródło: opracowanie własne na podstawie badań ankietowych



KAPITAŁ LUDZKI
NARODOWA STRATEGIA SPÓJNOŚCI

UNIA EUROPEJSKA
EUROPEJSKI
FUNDUSZ SPOŁECZNY



Projekt współfinansowany przez Unię Europejską z Europejskiego Funduszu Społecznego
w ramach Programu Operacyjnego Kapitał Ludzki

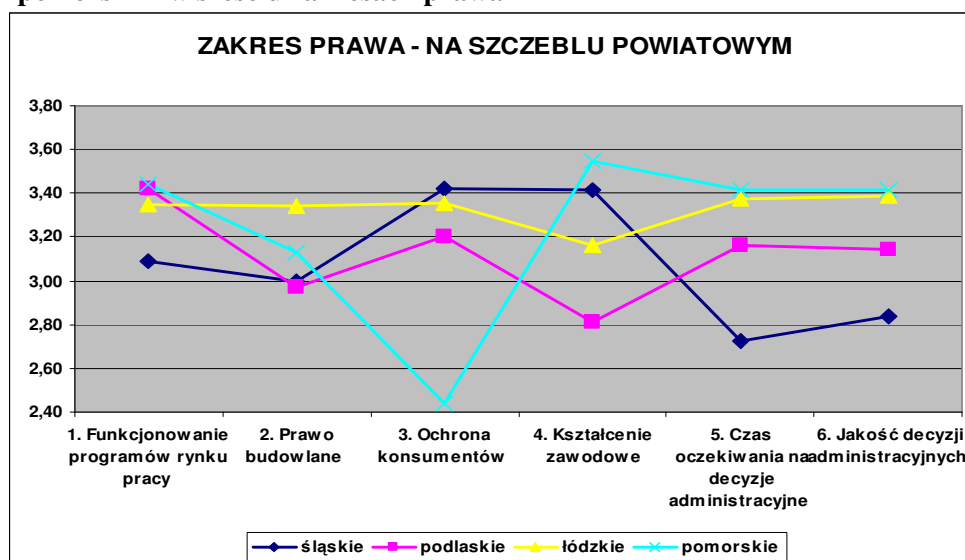
Tabela 2. Oceny średnie przyznane władzom gminnym w województwach.: śląskim, podlaskim, łódzkim i pomorskim w czternastu zakresach działania

Zakres prawa w gestii gmin/miast:	Ocena średnia:			
	śląskie	podlaskie	łódzkie	pomorskie
1. Uchwały budżetowe	3,39	3,34	3,59	3,15
2. Strategie rozwoju	3,41	3,85	3,52	3,56
3. Zamówienia publiczne	3,16	3,20	3,49	3,03
4. Gospodarka przestrzenna / plany przestrz.	2,99	2,90	3,30	3,33
5. Lokalne podatki i opłaty	3,02	2,77	3,39	2,95
6. Dzierżawa nieruchomości i najmy	3,02	2,95	3,39	2,91
7. Plany inwestycyjne gminy	3,31	3,84	3,69	3,65
8. Procedury obsługi inwestorów	3,05	3,10	3,67	3,22
9. Pozwolenia na sprzedaż alkoholu	3,32	3,21	3,63	3,07
10. Pomoc publiczna	3,02	2,84	3,40	2,59
11. Wspieranie przedsiębiorczości	2,99	2,80	3,28	3,02
12. Rejestr działalności gospodarczej	3,68	3,51	4,09	3,80
13. Czas oczekiwania na decyzje administracyjne	2,76	3,01	3,67	3,44
14. Jakość decyzji administracyjnych	2,95	3,06	3,75	3,36

Źródło: opracowanie własne na podstawie badań ankietowych

Biorąc pod uwagę oceny średnie **władz powiatowych** w czterech województwach, powiaty województwa śląskiego wypadły najgorzej z trzech na sześć analizowanych zakresów kompetencji, w zakresie czasu oczekiwania na decyzje, jakości tych decyzji i funkcjonowaniu programów rynku pracy. Jednocześnie, najwyższej oceniono powiatowe działania na rzecz ochrony konsumentów.

Wykres 2. Oceny średnie przyznane władzom powiatowym w woj.: śląskim, podlaskim, łódzkim i pomorskim w sześciu zakresach prawa



Źródło: opracowanie własne na podstawie badań ankietowych



KAPITAŁ LUDZKI
NARODOWA STRATEGIA SPÓJNOŚCI

UNIA EUROPEJSKA
EUROPEJSKI
FUNDUSZ SPOŁECZNY



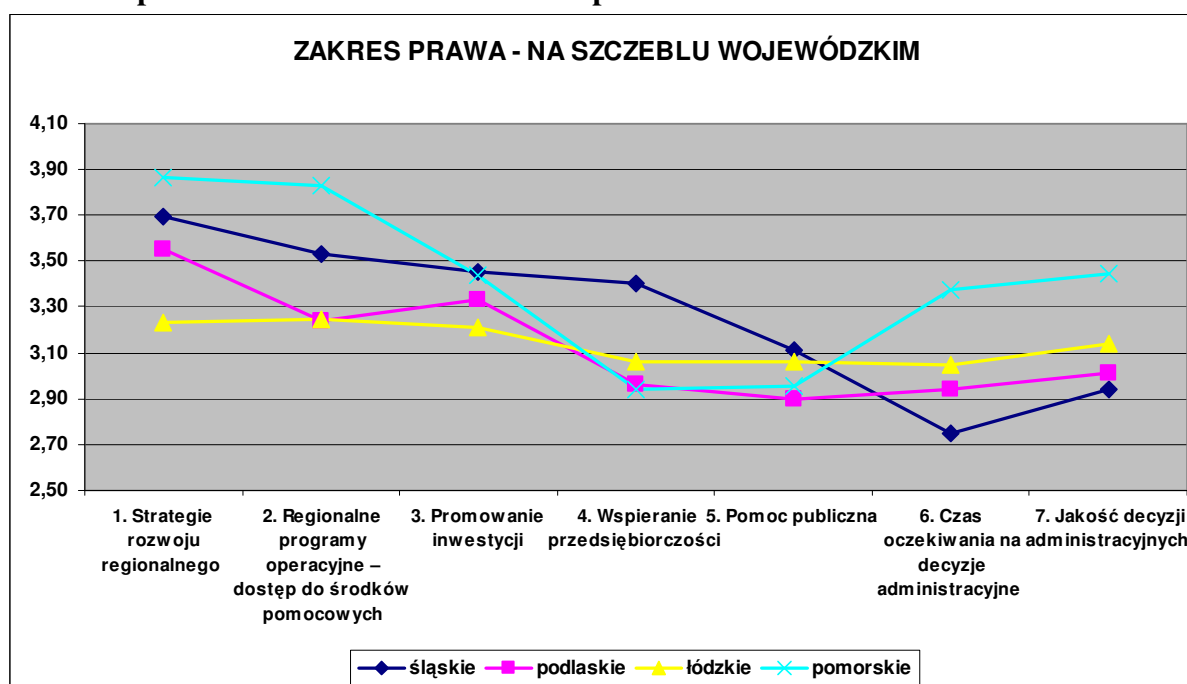
Tabela 3. Oceny średnie przyznane władzom powiatowym w woj.: śląskim, podlaskim, łódzkim i pomorskim w sześciu zakresach prawa

Zakres prawa w gestii powiatów:	Ocena średnia:			
	śląskie	podlaskie	łódzkie	pomorskie
1. Funkcjonowanie programów rynku pracy	3,09	3,42	3,35	3,44
2. Prawo budowlane	3,00	2,97	3,34	3,13
3. Ochrona konsumentów	3,42	3,20	3,35	2,44
4. Kształcenie zawodowe	3,42	2,81	3,16	3,55
5. Czas oczekiwania na decyzje administracyjne	2,72	3,16	3,38	3,41
6. Jakość decyzji administracyjnych	2,84	3,14	3,39	3,41

Źródło: opracowanie własne na podstawie badań ankietowych

W odniesieniu do ocen średnich przedsiębiorców przyznanych **władzom wojewódzkim** władze regionu śląskiego wypadły najlepiej w zakresie wspierania przedsiębiorczości i promowania inwestycji, a więc w kluczowych dla przedsiębiorców obszarach. Najgorzej – w zakresie decyzji administracyjnych.

Wykres 3. Oceny średnie przyznane władzom wojewódzkim w woj.: śląskim, podlaskim, łódzkim i pomorskim w siedmiu zakresach prawa



Źródło: opracowanie własne na podstawie badań ankietowych

Tabela 4. Oceny średnie przyznane władzom wojewódzkim w woj.: śląskim, podlaskim, łódzkim i pomorskim w siedmiu zakresach prawa

Zakres prawa w gestii województwa:	Ocena średnia:			
	śląskie	podlaskie	łódzkie	pomorskie
1. Strategie rozwoju regionalnego	3,70	3,55	3,23	3,87
2. Regionalne programy operacyjne – dostęp do środków pomocowych	3,53	3,24	3,25	3,83
3. Promowanie inwestycji	3,45	3,33	3,21	3,44
4. Wspieranie przedsiębiorczości	3,40	2,96	3,06	2,94



KAPITAŁ LUDZKI
NARODOWA STRATEGIA SPÓJNOŚCI

UNIA EUROPEJSKA
EUROPEJSKI
FUNDUSZ SPOŁECZNY



5. Pomoc publiczna	3,11	2,90	3,06	2,96
6. Czas oczekiwania na decyzje administracyjne	2,75	2,94	3,05	3,38
7. Jakość decyzji administracyjnych	2,94	3,01	3,14	3,45

Źródło: opracowanie własne na podstawie badań ankietowych

Na tle trzech województw: łódzkiego, podlaskiego i pomorskiego, najlepiej wypadły władze wojewódzkie województwa śląskiego, następnie władze powiatowe. Najgorzej w porównaniu z innymi regionami wypadły władze gminne. Największe odchylenia od najwyższych ocen średnich pojawiają się w przypadku oceny decyzji administracyjnych, w przypadku władz gminnych odchylenie od lidera dla czasu oczekiwania na decyzje wynosi 0,91 punktu a dla jakości decyzji 0,8, punktu. Odchylenia od lidera przypadku władz powiatowych i wojewódzkich są nieco niższe, i wynoszą dla powiatów – odpowiednio 0,69 i 0,57 a dla władz wojewódzkich – 0,63 i 0,51 punktu. Również na tle województw jakość decyzji władz samorządowych była najgorzej oceniana przez przedsiębiorców.

Wnioski z przeglądu działalności władz samorządowych województwa śląskiego

Na podstawie zebranych informacji można stwierdzić, że w województwie śląskim do poszerzenia swobody działalności gospodarczej przyczyniają się takie inicjatywy i decyzje władz regionalnych oraz części samorządów, jak:

1. Promocja inwestycji w regionie. Województwo śląskie jako pierwsze w Polsce uruchomiło system informowania o możliwościach inwestycyjnych w regionie: www.invest-in-silesia.pl. Również jako pierwsze zebrało w jednym miejscu wszelką informację niezbędną inwestorom, ułatwiając podejmowanie decyzji i oszczędzając ich czas. W portalu zastosowano nowoczesne technologie inteligentnego przeszukiwania internetu, wyszukiwania semantycznego, automatycznego tłumaczenia i udostępniania danych. Wykorzystane rozwiązania pozwalają na dostarczanie bieżącej i wiarygodnej informacji potencjalnym inwestorom z regionu, Polski i całego świata.
2. Budowanie dobrego klimatu dla przedsiębiorczości poprzez organizację dużych międzynarodowych kongresów, takich jak Europejski Kongres Gospodarczy, którego druga edycja odbyła się w Katowicach w dniach 31.05-02.06.2010r. Kongres to największe przedsięwzięcie tego typu w Europie Środkowej - ponad 4 tys. gości, 600 ekspertów i trzy dni intensywnych obrad i konferencji. Podczas kongresu przedstawiciele rządu, biznesu i nauki dyskutowali o gospodarce, innowacyjności oraz miejscu Polski w Unii Europejskiej. Spośród 4 tys. gości zaproszonych do Katowic przynajmniej połowę stanowili przedsiębiorcy, menadżerowie i politycy, którzy decydują o inwestycjach i gospodarce. Współorganizatorami kongresu były Górnośląski Związek Metropolitalny, samorząd województwa śląskiego oraz miasto Katowice, co pokazuje, iż administracja samorządowa jest wydatnie zainteresowana praktyczną i efektywną promocją regionu wśród przedsiębiorców z kraju i Europy.
3. Rozwój Katowickiej Specjalnej Strefy Ekonomicznej. Strefa zanotowała bardzo dobry wynik - 11 zezwoleń i ponad pół miliarda złotych nakładów. Firmy zadeklarowały inwestycje warte co najmniej 560 mln zł, ale praktyka dowodzi, że będzie tego około 750 mln zł. Projekty, które mają być uruchomione w ciągu 1-3 lat,



KAPITAŁ LUDZKI
NARODOWA STRATEGIA SPÓJNOŚCI

UNIA EUROPEJSKA
EUROPEJSKI
FUNDUSZ SPOŁECZNY



powinny dać prawie 400 miejsc pracy. Jeszcze cenniejsze są jedna zobowiązania do utrzymania kilku tysięcy istniejących miejsc pracy. Takie deklaracje złożyły m.in. Lear Corporation (siedzenia samochodowe), huta szkła Stolzle, Brembo (linia tarcz hamulcowych). Nowy projekty planują np. Sun-Way (złącza do rur) czy działający w branży metalowej Polmotors. W tym samym okresie ubiegłego roku KSSE wydała tylko 4 zezwolenia¹.

4. Przyjazna polityka podatkowa części gmin. W Bytomiu podatku od nieruchomości nie muszą płacić przedsiębiorcy, którzy realizując inwestycje, stwarzają nowe miejsca pracy. Im więcej nowo zatrudnionych osób, tym ulga trwa dłużej.
5. Zaangażowanie w partnerstwo publiczno-prywatne. Rybnik chce być jednym z pierwszych miast w województwie śląskim, które poszukuje inwestorów, którzy w ramach PPP wybudują w mieście wielopoziomowe parkingi. Na liście projektów inwestycyjnych Rybnika, dla których miasto szuka prywatnych partnerów, są też ośrodki w Kamieniu i Rudzie, gdzie mają powstać baseny, boiska sportowe i lodowiska za 100 mln euro.

W odniesieniu do działań władz wszystkich szczebli ocenianych niekorzystnie przez przedsiębiorców należą:

1. Funkcjonowanie ustawy o zamówieniach publicznych. W zbyt wielu przypadkach decydującą rolę odgrywa cena. Powoduje to, iż przetargi wygrywają firmy najtańsze, często z małym doświadczeniem i nie zawsze wykonujące prace z należytą starannością. Powoduje to opóźnienia w realizacji zadań i konieczność poprawek, co w rezultacie podnosi koszty całego przedsięwzięcia. Firmy doświadczone, posiadające największy potencjał, przegrywają z tańszymi konkurentami, co ujemnie odbija się na realizacji zamówienia, powodując jednocześnie niezadowolenie samych urzędników. Ponadto udział przedsiębiorców w największych przetargach (np. inwestycje infrastrukturalne) jest w znacznym stopniu utrudniony nie tylko przez dużą sztywność procedur zamówień publicznych, a także warunki stawiane przez samych samorządowców. Powszechna jest sytuacja, gdy z uwagi na warunki progowe w zakresie wartości zrealizowanych inwestycji, przetarg wygrywają nie polskie podmioty, a zagraniczni giganci.
2. Zbyt mała ilość środków finansowych w całym RPO WŚL na bezpośrednie wsparcie dla firm, co pokazują ogromne ilości wniosków jakie wpływają na konkursy, wielokrotnie przekraczając pulę dostępnego dofinansowania. Stosunkowo długi czas oceny projektów, który powoduje, że część firm może nie być już zainteresowana realizacją projektu.
3. Zbyt mała ilość środków na dofinansowanie rozpoczęcia działalności gospodarczej w stosunku do potrzeb (chodzi o środki będące w dyspozycji powiatowych urzędów pracy oraz dystrybuowane w ramach projektów unijnych (m.in. w ramach działań 6.2 i 8.1.2 PO KL). Powszechna jest sytuacja, gdy o dwadzieścia dotacji na założenie własnej firmy ubiega się ponad tysiąc osób².

Analiza źródeł internetowych

¹ www.wnp.pl z dn. 23.06.2010r.

² http://www.ir.katowice.pl/index.php?option=com_content&view=article&id=85&Itemid=74&lang=pl



Województwo śląskie wyróżnia się pozytywnie jakością dostępu do uchwał Sejmiku. Na stronie „Śląskie- Pozytywna Energia” można łatwo dotrzeć do pełnych tekstów wszystkich uchwał Sejmiku a także do porządku poszczególnych posiedzeń. Jednak słabą stroną dostarczanych informacji jest brak usystematyzowanych wiadomości, dotyczących dyskusji w czasie obrad, interpelacji, pytań i wniosków. Wspomniane braki powodują, że bieżąca ocena działań władz regionalnych województwa śląskiego w odniesieniu do swobody działalności gospodarczej nastęrcza pewnych trudności.

Plany pracy Sejmiku podane są do końca 2010 r, jednak porządek obrad nawet posiedzenia przewidzianego na 11 sierpnia jest ciągle niedostępny. W takiej sytuacji trudno przedstawić opinie do planowanych działań Sejmiku, jeżeli brakuje nawet informacji o programie spotkania, podawanych z odpowiednim wyprzedzeniem.

Podsumowanie

Z przedstawionych w niniejszym raporcie analiz oraz informacji wynika, że

1. Przedsiębiorcy najwyżej ocenili władze gminne z województwa śląskiego za prowadzenie rejestrów działalności gospodarczej (3, 68), następnie strategię rozwoju (3,41) i uchwały budżetowe (3,39) Najmniej korzystnie przedsiębiorcy ocenili czas oczekiwania na decyzje administracyjne i ich jakość (odpowiednio 2,76 i 2,95), a także wspieranie przedsiębiorczości i gospodarę przestrzenną (2,99).
2. Z ocen uzyskanych od przedsiębiorców wynika, że w odniesieniu do działań będących w gestii władz powiatowych, najwyżej ocenili ochronę konsumentów (3,42) i kształcenie zawodowe.(3,42) Najgorzej, podobnie jak w przypadku władz gminnych oceniono czas oczekiwania na decyzje administracyjne i jakość tych decyzji (2,72 i 2,84).
3. W działaniach władz wojewódzkich przedsiębiorcy najwyżej ocenili strategię rozwoju regionalnego (3,70) oraz dostęp do środków pomocowych w ramach Regionalnego Programu Operacyjnego Województwa Śląskiego (ocena średnia 3,53) a także promowanie inwestycji i wspieranie przedsiębiorczości (odpowiednio 3,45 i 3,40). Najgorzej, podobnie, jak w przypadku władz niższych szczebli, ocenili czas oczekiwania na decyzje administracyjne i jakość tych decyzji.
4. Z przeprowadzonej analizy porównawczej wypowiedzi przedsiębiorców z czterech województw (łódzkiego, podlaskiego, pomorskiego i śląskiego) wynika, że na tle trzech województw: łódzkiego, podlaskiego i pomorskiego, najlepiej wypadły władze wojewódzkie, następnie władze powiatowe. Najgorzej w porównaniu z innymi regionami wypadły władze gminne. Na uwagę zasługuje fakt, że województwo śląskie wypada najgorzej w zakresie jakości decyzji administracyjnych.
5. Wykorzystanie nowoczesnych narzędzi informacyjnych do dialogu ze społeczeństwem, w tym z przedsiębiorcami oraz organizacjami przedsiębiorców przez władze jest niedostateczne. Wprawdzie najważniejsze uchwały są łatwo dostępne w wersji elektronicznej, jednak brakuje informacji o przyszłych sesjach Sejmiku, a także o toczonych dyski interpelacjach i wnioskach. Taka praktyka utrudnia monitorowanie działań władz z punktu widzenia swobody działalności gospodarczej.

